



**Ocena programowa  
Profil ogólnoakademicki  
Raport Samooceny**

---

Nazwa i siedziba uczelni prowadzącej oceniany kierunek studiów:

Uniwersytet Łódzki  
ul. Narutowicza 68, 90-136 Łódź

Nazwa ocenianego kierunku studiów: **Socjologia**

1. Poziom/y studiów: studia pierwszego i drugiego stopnia
2. Forma/y studiów: stacjonarne i niestacjonarne
3. Nazwa dyscypliny, do której został przyporządkowany kierunek<sup>1,2</sup>

Nazwa dyscypliny wiodącej	Punkty ECTS	
	liczba	%
Nauki socjologiczne	I stopień - 181	100
	II stopień - 124	100

W przypadku przyporządkowania kierunku studiów do więcej niż 1 dyscypliny:

- a. Nazwa dyscypliny wiodącej, w ramach której uzyskiwana jest ponad połowa efektów uczenia się wraz z określeniem procentowego udziału liczby punktów ECTS dla dyscypliny wiodącej w ogólnej liczbie punktów ECTS wymaganej do ukończenia studiów na kierunku.

Nazwa dyscypliny wiodącej	Punkty ECTS	
	liczba	%
Nie dotyczy	Nie dotyczy	Nie dotyczy

- b. Nazwy pozostałych dyscyplin wraz z określeniem procentowego udziału liczby punktów ECTS dla pozostałych dyscyplin w ogólnej liczbie punktów ECTS wymaganej do ukończenia studiów na kierunku.

L.p.	Nazwa dyscypliny	Punkty ECTS	
		liczba	%
Nie dotyczy	Nie dotyczy	Nie dotyczy	Nie dotyczy

<sup>1</sup>Nazwy dyscyplin należy podać zgodnie z rozporządzeniem MNiSW z dnia 20 września 2018 r. w sprawie dziedzin nauki i dyscyplin naukowych oraz dyscyplin artystycznych (Dz. U. 2018 poz. 1818).

<sup>2</sup> W okresie przejściowym do dnia 30 września 2019 uczelnie, które nie dokonały przyporządkowania kierunku do dyscyplin naukowych lub artystycznych określonych w przepisach wydanych na podstawie art. 5 ust. 3 ustawy z dnia 20 lipca 2018 r. Prawo o szkolnictwie wyższym i nauce (Dz. U. z 2018 r. poz. 1668, z późn. zm.) podają dane dotyczące dotychczasowego przyporządkowania kierunku do obszaru kształcenia oraz wskazania dziedzin nauki i dyscyplin naukowych, do których odnoszą się efekty kształcenia.

## Efekty uczenia się zakładane dla ocenianego kierunku, poziomu i profilu studiów

Symbole efektu uczenia się opisującego program studiów dla kierunku Socjologia	Opis kierunkowych efektów uczenia się na studiach I stopnia na kierunku Socjologia	Odniesienie do składnika opisu charakterystyk pierwszego i drugiego stopnia PRK
<b>WIEDZA – ZNA I ROZUMIE</b>		
06S-1A_W01	w zaawansowanym stopniu właściwe dla socjologii podstawowe pojęcia i koncepcje teoretyczne	P6U_W P6S_WG
06S-1A_W02	istotę sporów teoretycznych i metodologicznych prowadzonych we współczesnej socjologii, miejsce socjologii w systemie nauk oraz o jej relacjach z innymi dyscyplinami	P6U_W P6S_WG
06S-1A_W03	w zaawansowanym stopniu podstawową wiedzę o strukturach, wybranych instytucjach społecznych i ich wzajemnych relacjach, wiedzę na temat zróżnicowania społecznego oraz nierówności społecznych, a także ich wpływu na życie jednostek i funkcjonowanie grup społecznych	P6U_W P6S_WG
06S-1A_W04	wiedzę o rodzajach więzi społecznych i rządzących nimi prawidłowościach, społeczną naturę relacji łączących jednostki, grupy i instytucje społeczne	P6U_W P6S_WG
06S-1A_W05	wiedzę na temat mechanizmów dynamiki grupy społecznej, obustronnych zależności między grupą a jednostką, znaczenia grupy w budowaniu społecznej tożsamości człowieka	P6U_W P6S_WG
06S-1A_W06	w zaawansowanym stopniu podstawowe metody i techniki badań społecznych, zasady doboru metod badawczych w celu rozwiązania prostych problemów badawczych, rozumie na czym polega specyfika analizy socjologicznej,	P6U_W P6S_WG P6S_WK
06S-1A_W07	jak zaplanować i zrealizować proste ilościowe i jakościowe badanie empiryczne, podstawową, stosowaną w praktyce wiedzę na temat opisu i wnioskowania statystycznego	P6U_W P6S_WK
06S-1A_W08	wiedzę o normach i regułach organizujących struktury i instytucje społeczne, o instytucjach i organizacjach odpowiedzialnych za transmisję norm i reguł w społeczeństwie, takich jak: systemy edukacyjne, prawo, moralność, religia, itp.	P6U_W P6S_WG P6S_WK
06S-1A_W09	wiedzę na temat funkcjonowania gospodarki oraz jej relacji z innymi instytucjami społecznymi	P6U_W P6S_WK
06S-1A_W10	wiedzę na temat funkcjonowania różnego typu organizacji i zarządzania nimi	P6U_W P6S_WK
06S-1A_W 11	wiedzę na temat polityki oraz uczestnictwa w społeczeństwie sferze publicznej	P6U_W P6S_WK
06S-1A_W12	wiedzę na temat procesów leżących u podstaw stabilności i zmiany społecznej, a także rozumie na czym polegają te procesy	P6U_W P6S_WG P6S_WK

06S-1A_W13	wiedzę na temat procesów zachodzących w społeczeństwie polskim i globalnym oraz ich konsekwencji w zakresie postaw i instytucji społecznych	P6U_W P6S_WG P6S_WK
06S-1A_W14	wiedzę na temat aktualnych potrzeb i problemów społeczeństwa polskiego oraz zmian w tym zakresie	P6U_W P6S_WG P6S_WK
06S-1A_W15	w zaawansowanym stopniu podstawowe założenia i twierdzenia głównych historycznych i współczesnych teorii socjologicznych, najważniejsze procesy i idee społeczne XX i XXI w., które ukształtowały oblicze współczesnego świata, wiedzę o historii dyscypliny i jej twórcach	P6U_W P6S_WG P6S_WK
06S-1A_W16	podstawowe pojęcia i zasady z zakresu prawa autorskiego	P6U_W P6S_WK
<b>UMIĘTNOŚCI – POTRAFI</b>		
06S-1A_U01	rejestrować i prowadzić obserwację zjawisk społecznych w sposób metodologicznie poprawny	P6U_U P6S_UW
06S-1A_U02	zinterpretować przeszłe i bieżące wydarzenia społeczne (polityczne, kulturowe, gospodarcze) przy pomocy pojęć i teorii socjologicznych	P6U_U P6S_UW
06S-1A_U03	zastosować podstawowe terminy i kategorie socjologiczne do analizy społeczeństwa, zwłaszcza współczesnego społeczeństwa polskiego	P6U_U P6S_UW
06S-1A_U04	samodzielnie znaleźć informacje i materiały niezbędne do przeprowadzenia prostych analiz socjologicznych, korzystając z różnych źródeł (w języku rodzimym i obcym) oraz posługując się nowoczesnymi technologiami	P6U_U P6S_UW P6S_UK
06S-1A_U05	formułować proste samodzielne sądy na temat przyczyn wybranych procesów i zjawisk społecznych	P6U_U P6S_UK
06S-1A_U06	posługiwać się podstawowymi kategoriami teoretycznymi do opisu zmian społecznych we współczesnych społeczeństwach, dokonać prostej analizy konsekwencji procesów zachodzących we współczesnych społeczeństwach	P6U_U P6S_UK
06S-1A_U07	przygotować prosty, opisowy scenariusz przewidujący przebieg procesów i zjawisk społecznych	P6U_U P6S_UW
06S-1A_U08	zastosować normy i zasady etyczne w praktyce badawczej	P6U_U P6S_UW
06S-1A_U09	dobierać odpowiednie metody i techniki badawcze w celu przeprowadzenia analizy konkretnego problemu społecznego, zaplanować i zrealizować badanie społeczne przy użyciu podstawowych ilościowych i jakościowych metod i technik badań socjologicznych, wykorzystać posiadaną wiedzę akademicką w praktyce społecznej	P6U_U P6S_UW
	zinterpretować proste zjawiska społeczne przy użyciu podstawowych metod statystycznych, posługiwać się jednym dowolnym programem komputerowym służącym do analizy danych, korzystając z jego	P6U_U P6S_UW

06S-1A_U10	podstawowych funkcji	
06S-1A_U11	zapropionować odpowiednie działania w celu rozwiązania konkretnych problemów społecznych (w skali mikro i makro), sformułować ogólną ocenę działania podjętego w celu rozwiązania konkretnych problemów społecznych	P6U_U P6S_UW
06S-1A_U12	sformułować sądy na temat motywów ludzkiego działania oraz przewidywać społeczne konsekwencje tego działania, analizować na podstawowym poziomie interakcje zachodzące w grupach	P6U_U P6S_UW
06S-1A_U13	opisać rolę kultury w funkcjonowaniu jednostki i społeczeństwa	P6U_U P6S_UW
<b>KOMPETENCJE SPOŁECZNE - JEST GOTÓW DO</b>		
06S-1A_K01	podjęcia współpracy z członkami zespołu zadaniowego i czynnego włączenia się do realizowanych projektów społecznych	P6U_K P6S_KO
06S-1A_K02	dzielenia się posiadaną wiedzą socjologiczną	P6U_K P6S_KK
06S-1A_K03	gromadzenia, wyszukiwania i syntetyzowania informacji na temat zjawisk społecznych	P6U_K P6S_KK
06S-1A_K04	argumentowania stawianych tez, dokonywania krytycznej analizy źródeł	P6U_K P6S_KK
06S-1A_K05	samodzielnej pracy w zespołach lub pracy zespołowej w ramach organizacji prywatnych i publicznych	P6U_K P6S_KO
06S-1A_K06	ciągłego dokształcania się zawodowego i rozwoju osobistego	P6U_K P6S_KR
06S-1A_K07	przestrzegania zasad etyki zawodowej, w tym zasad poszanowania własności intelektualnej, właściwego korzystania ze źródeł informacji naukowej	P6U_K P6S_KR
06S-1A_K08	poszanowania godności osób uczestniczących w procesie badawczym (respondentów, informatorów, rozmówców i innych uczestników tego procesu)	P6U_K P6S_KR
06S-1A_K09	poszanowania opinii innych osób (np. opinii wyrażanych w trakcie dyskusji grupowej)	P6U_K P6S_KR
06S-1A_K10	przyjęcia w sposób świadomy konsekwencji realizowanych przedsięwzięć	P6U_K P6S_KR

Symbole efektu uczenia się opisującego program studiów dla kierunku Socjologia	Opis kierunkowych efektów uczenia się na studiach II stopnia na kierunku Socjologia	Odniesienie do składnika opisu charakterystyk pierwszego i drugiego stopnia PRK
<b>WIEDZA- ZNA I ROZUMIE</b>		
O6S-2A_W01	pogłębioną wiedzę na temat wybranych struktur i instytucji społecznych	P7U_W P7S_WG
O6S-2A_W02	pogłębioną wiedzę na temat wybranych struktur i instytucji społecznych i kategorii więzi społecznych, względnie wybranych kręgów kulturowych	P7U_W P7S_WG P7S_WK
O6S-2A_W03	pogłębioną wiedzę na temat wybranych kategorii więzi społecznych	P7U_W P7S_WG
O6S-2A_W04	pogłębioną wiedzę o zróżnicowaniu kulturowym i sposobach jego opisu i interpretacji	P7U_W P7S_WG
O6S-2A_W05	wiedzę o metodach i narzędziach oraz technikach pozyskiwania danych, pozwalających opisywać struktury i instytucje społeczne pogłębioną o wiedzę o wybranych metodach i narzędziach opisu oraz modelowaniu struktur społecznych i procesów w nich zachodzących, a także identyfikowaniu prawidłowości rządzących nimi	P7U_W P7S_WG P7S_WK
O6S-2A_W06	pogłębioną wiedzę w odniesieniu do wybranych systemów norm i reguł	P7U_W P7S_WK
O6S-2A_W07	pogłębioną wiedzę w odniesieniu do procesów zmian wybranych struktur, instytucji i więzi społecznych oraz prawidłowości rządzących tymi zmianami	P7U_W P7S_WG P7S_WK
O6S-2A_W08	wiedzę o poglądach i ich ewolucji pogłębioną w odniesieniu do wybranych struktur i instytucji społecznych i/lub wybranych kategorii więzi społecznych	P7U_W P7S_WG P7S_WK
O6S-2A_W09	podstawowe pojęcia i zasady z zakresu prawa autorskiego oraz konieczność zarządzania zasobami własności intelektualnej	P7U_W P7S_WK
<b>UMIĘTNOŚCI – POTRAFI</b>		
O6S-2A_U01	dostrzegać, obserwować i interpretować zjawiska społeczne oraz w stopniu pogłębionym wyjaśniać wzajemne relacje między zjawiskami społecznymi rozmaitej natury	P7U_U P6S_UW
O6S-2A_U02	wykorzystywać wiedzę teoretyczną do opisu i analizowania procesów społecznych, poszerzoną o formułowanie własnych opinii oraz o krytyczny dobór danych i metod analizy	P7U_U P7S_UW
O6S-2A_U03	identyfikować przyczyny i przebieg procesów i zjawisk społecznych, formułować własne opinie na ten temat oraz stawiać proste hipotezy badawcze i je weryfikować	P7U_U P7S_UW
O6S-A2_U04	prognozować, przewidywać i modelować złożone procesy społeczne (zjawiska z różnych obszarów życia społecznego) z wykorzystaniem zaawansowanych metod i	P7U_U P7S_UW

	narzędzi	
O6S-2A_U05	posługiwać się systemami normatywnymi w odniesieniu do wybranej kategorii więzi społecznych i rodzaju norm	P7U_U P7S_UW
O6S-2A_U06	wykorzystywać zdobytą wiedzę w różnych zakresach i formach, poszerzoną o krytyczną analizę skuteczności i przydatności stosowanej wiedzy	P7U_U P7S_UW
O6S-2A_U07	samodzielnie proponować rozwiązania konkretnego problemu i przeprowadzenia procedury podjęcia rozstrzygnięć w tym zakresie	P7U_U P7S_UW P7S_UK
O6S-2A_U08	przewidywać ludzkie zachowania, analizować ich motywy oraz społeczne konsekwencje, w stopniu pogłębionym w odniesieniu do wybranych rodzajów ludzkich zachowań lub obszarów, w jakich one zachodzą	P7U_U P7S_UW
O6S-2A_U09	zrozumieć i dokonać analizy kulturowego dorobku człowieka, w stopniu pogłębionym dokonać teoretycznej oceny tego dorobku w wybranych obszarach ludzkiej aktywności kulturalnej z zastosowaniem metody badawczej	P7U_U P7S_UW
O6S-2A_U10	dobierać środki i metody pracy w celu efektywnego wykonania pojawiających się zadań zawodowych	P7U_U P7S_UW
<b>KOMPETENCJE SPOŁECZNE – JEST GOTÓW DO</b>		
O6S-2A_K01	wykonywania funkcji inicjatora i organizatora życia społecznego, kierowania zespołami i przedsięwzięciami, proponować ich kształt programowy, organizacyjny i prawny, wykorzystywać techniki negocjacyjne, pełnić rolę arbitra, mediatora i negocjatora w sytuacji konfliktu społecznego	P7U_K P7S_KK P7S_KO
O6S-2A_K02	uczestnictwa w budowaniu projektów społecznych, umiejętnego przewidywania wielokierunkowych skutków społecznych swej działalności oraz do ponoszenia za nią odpowiedzialności	P7U_K P7S_KO
O6S-2A_K03	komunikowania się z otoczeniem, w tym z osobami niebędącymi specjalistami w danej dziedzinie, przekazywania i obrony swoich poglądów, wypowiedzania się w ważnych sprawach społecznych i światopoglądowych, posiada umiejętności retoryczne i erystyczne	P7U_K P7S_KK P7S_KO
O6S-2A_K04	tworzenia (współtworzenia) instytucji publicznych, organizacji gospodarczych, prywatnych i non profit w obszarze działalności społecznej, a także do podejmowania samodzielnej działalności w interesie publicznym lub własnym	P7U_K P7S_KO
O6S-2A_K05	samodzielnego i krytycznego uzupełniania wiedzy i umiejętności, poszerzonych o wymiar interdyscyplinarny	P7U_K P7S_KR
O6S-2A_K06	zachowania się w sposób profesjonalny i etyczny oraz aktywnego propagowania takich postaw	P7U_K P7S_KR
O6S-2A_K07	odpowiedzialnego projektowania i wykonywania zadań zawodowych	P7U_K P7S_KR

## Skład zespołu przygotowującego raport samooceny

Imię i nazwisko	Tytuł lub stopień naukowy/stanowisko/funkcja pełniona w uczelni
Mariusz Sokołowicz	dr hab., prof. UŁ (Prodziekan ds. kształcenia, Z-ca Dziekana Wydziału Ekonomiczno-Socjologicznego UŁ)
Agnieszka Dziedziczak-Foltyn	dr hab. (adiunkt) - przewodnicząca zespołu
Katarzyna Grzeszkiewicz-Radulska	dr (adiunkt)
Anna Kubczak	dr (adiunkt)
Karolina Messyasz	dr (adiunkt)
Agnieszka Michalska-Żyła	dr (adiunkt)
Jerzy Stachowiak	dr (adiunkt)
Katarzyna Waniek	dr (adiunkt)
Wojciech Woźniak	dr (adiunkt)



## Spis treści

<b>Efekty uczenia się zakładane dla ocenianego kierunku, poziomu i profilu studiów</b>	<b>3</b>
<b>Wskazówki ogólne do raportu samooceny</b>	<b>10</b>
<b>Prezentacja uczelni</b>	<b>11</b>
Kryterium 1. Konstrukcja programu studiów: koncepcja, cele kształcenia i efekty uczenia się	12
Kryterium 2. Realizacja programu studiów: treści programowe, harmonogram realizacji programu studiów oraz formy i organizacja zajęć, metody kształcenia, praktyki zawodowe, organizacja procesu nauczania i uczenia się	14
Kryterium 3. Przyjęcie na studia, weryfikacja osiągnięcia przez studentów efektów uczenia się, zaliczanie poszczególnych semestrów i lat oraz dyplomowanie	16
Kryterium 4. Kompetencje, doświadczenie, kwalifikacje i liczebność kadry prowadzącej kształcenie oraz rozwój i doskonalenie kadry	18
Kryterium 5. Infrastruktura i zasoby edukacyjne wykorzystywane w realizacji programu studiów oraz ich doskonalenie	20
Kryterium 6. Współpraca z otoczeniem społeczno-gospodarczym w konstruowaniu, realizacji i doskonaleniu programu studiów oraz jej wpływ na rozwój kierunku	23
Kryterium 7. Warunki i sposoby podnoszenia stopnia umiędzynarodowienia procesu kształcenia na kierunku	25
Kryterium 8. Wsparcie studentów w uczeniu się, rozwoju społecznym, naukowym lub zawodowym i wejściu na rynek pracy oraz rozwój i doskonalenie form wsparcia	27
Kryterium 9. Publiczny dostęp do informacji o programie studiów, warunkach jego realizacji i osiągniętych rezultatach	31
Kryterium 10. Polityka jakości, projektowanie, zatwierdzanie, monitorowanie, przegląd i doskonalenie programu studiów	33
<b>Część II. Perspektywy rozwoju kierunku studiów</b>	<b>35</b>
<b>Część III. Załączniki</b>	<b>37</b>
Załącznik nr 1. Zestawienia dotyczące ocenianego kierunku studiów	37
Załącznik nr 2. Wykaz materiałów uzupełniających	66

## Wskazówki ogólne do raportu samooceny

Raport samooceny przygotowywany przez uczelnię jest jednym z podstawowych źródeł informacji wykorzystywanych przez zespół oceniający Polskiej Komisji Akredytacyjnej w procesie oceny programowej. Jego głównym celem jest prezentacja koncepcji i programu studiów, uwarunkowań jego realizacji oraz miejsca i roli kształcenia w otoczeniu społecznym i gospodarczym, w odniesieniu **do szczegółowych kryteriów oceny programowej i standardów jakości kształcenia** określonych w załączniku do Statutu Polskiej Komisji Akredytacyjnej, a także refleksja nad stopniem spełnienia tych kryteriów.

Istotnymi cechami raportu samooceny jest analityczne i auto refleksyjne podejście do prezentowanych w nim treści oraz poparcie przedstawianych w raporcie aspektów programu studiów i jego realizacji specyficznymi przykładami stosowanych rozwiązań, ze szczególnym uwzględnieniem wyróżniających je cech oraz dobrych praktyk. Raport powinien być zwięzły. W części I jego objętość nie powinna przekraczać 40 000 znaków.

We wzorze raportu samooceny zawarte zostały wskazówki mówiące o tym, co warto rozważyć i do czego odnieść się w raporcie. Zwrócono w nich uwagę na te elementy, odpowiadające szczegółowym kryteriom oceny programowej i przyjętym standardom jakości, do których odniesienie się umożliwi dokonanie pełnej samooceny, a następnie przeprowadzenie rzetelnej oceny przez zespół oceniający PKA.

Wskazówek tych nie należy traktować jako obligatoryjnych dla uczelni przygotowującej raport samooceny. Uczelnia w samoocenie każdego kryterium ma prawo w pełni autonomicznie przedstawiać kluczowe czynniki uwiarygadniające jego spełnienie. Wyłącznym celem wskazówek jest pomoc w zrozumieniu istoty każdego z kryteriów, wskazanie informacji najważniejszych dla procesu oceny oraz zainspirowanie do formułowania pytań, na które warto poszukiwać odpowiedzi w procesie samooceny i opracowywania raportu, a także w celu doskonalenia jakości kształcenia na ocenianym kierunku.

Należy pamiętać, że zgodnie z § 17 ust. 3 statutu PKA z dnia 13 grudnia 2018 r., Uczelnia powinna opublikować raport samooceny na swej stronie internetowej przed wizytacją zespołu oceniającego.

## Prezentacja uczelni

Uniwersytet Łódzki to jedna z największych polskich uczelni i największa w regionie łódzkim. Misją UŁ jest kształcenie wysokiej klasy naukowców i specjalistów w wielu dziedzinach humanistyki, nauk społecznych, przyrodniczych, ścisłych, a nawet medycznych. Uczelnia współpracuje z otoczeniem, zarówno na poziomie kadrowym, zapewniając wykwalifikowanych pracowników, jak i naukowym, oferując wiedzę i kompetencje przedsiębiorstwom z różnych gałęzi gospodarki. Uniwersytet angażuje się w wiele projektów społeczno-kulturalnych w i dla Łodzi.

UŁ jest uczelnią otwartą na świat – wciąż rośnie liczba uczących się tutaj studentów z zagranicy, a polscy studenci wyjeżdżają za granicę dzięki programom wymiany. Siłą UŁ jest „jedność w różnorodności”, o czym świadczy 25 000 studentów, w tym prawie 2000 studentów zagranicznych, ponad 7 000 absolwentów rocznie, ponad 2 000 nauczycieli akademickich, 900 doktorantów, 35 zagranicznych profesorów wizytujących, 170 specjalności na ponad 100 kierunkach studiów, 30 dyscyplin naukowych w ramach 3 dziedzin nauki, 15 centrów naukowo-badawczych, 13 wydziałów, 4 szkoły doktorskie.

Silna pozycja UŁ łączy się jednocześnie z dużym potencjałem rozwojowym i wyzwaniem współczesnej nauki oraz potrzeb środowiska społecznego, kulturalnego, gospodarczego. Dlatego kluczowy kierunek rozwoju UŁ opiera się na wspieraniu i promowaniu rozwoju badań naukowych oraz związanego z tymi badaniami procesu kształcenia studentów i doktorantów; zwiększaniu międzynarodowej rozpoznawalności; komercjalizacji wyników badań pracowników, doktorantów i studentów; współpracy z otoczeniem społecznym, gospodarczym i z instytucjami kultury oraz współpracy międzynarodowej. Struktura dyscyplin mieszcząca się w unikalnej mieszance dziedzin (nauk humanistycznych, społecznych i eksperymentalnych) tworzy silny fundament i atut w rozwoju UŁ.

## Kryterium 1. Konstrukcja programu studiów: koncepcja, cele kształcenia i efekty uczenia się

[Instytut Socjologii UŁ](#) założony został w maju 1947 roku, a studia na omawianym kierunku zostały uruchomione jeszcze w roku akad. 1945/46. Obecnie IS działa na [Wydziale Ekonomiczno-Socjologicznym](#) i jest federacją ośmiu katedr i jednego zakładu, których pracownicy zajmują się dydaktyką przede wszystkim na kierunku Socjologia i na kierunku Praca socjalna oraz działalnością badawczą dotyczącą wielu obszarów socjologii. Niemal wszyscy pracownicy reprezentują nauki socjologiczne.

Instytut Socjologii jest rozpoznawalny jako **ośrodek badań jakościowych i ilościowych (łódzka szkoła metodologiczna)**. W rankingu kierunków studiów „Perspektywy”, Socjologia na UŁ od co najmniej 5 lat plasuje się w pierwszej dziesiątce (od 9 do 6 miejsca w zależności od roku). Instytut Socjologii zajmuje ważne miejsce w łódzkim środowisku akademickim i społeczno-gospodarczym oraz od dekad buduje klimat sprzyjający debacie, który stanowi podstawę rozwoju naukowego. W ten sposób staje się przyczynkiem do prowadzenia działań dydaktycznych zgodnie z misją doskonałości dydaktycznej w imię dobra wspólnego zapisanej w [Strategii Uniwersytetu Łódzkiego](#) oraz misją dbałości o solidność dydaktyczną i tworzenia atrakcyjnej przestrzeni do studiowania zapisanych w [Strategii Wydziału Ekonomiczno-Socjologicznego UŁ](#).

Opracowana i realizowana przez Wydział koncepcja kształcenia obejmująca studia I i II stopnia na kierunku Socjologia, uwzględniając potrzeby rynku pracy, wpisuje się w misję wspólnotowości, otwartości, jedności w różnorodności, innowacyjności dla rozwoju oraz elitarności. Koncepcja Socjologii jako kierunku ogólnoakademickiego opiera się na wykorzystaniu różnych koncepcji teoretycznych umożliwiających interpretację zjawisk i procesów społecznych i zarazem łączeniu teorii z praktyką działania instytucji społecznych. Celami kierunku Socjologia są zatem: rozwijanie wiedzy, umiejętności i postaw niezbędnych do analizowania i wyjaśniania rzeczywistości społecznej; kształtowanie umiejętności wykorzystywania wiedzy teoretycznej do diagnozowania i wyjaśniania zjawisk i procesów społecznych na poziomie lokalnym, krajowym i międzynarodowym; oraz ukształtowanie postawy krytycznej wobec własnej wiedzy, co pozwala wyrobić nawyk ustawicznego kształcenia i uzupełniania kwalifikacji o elementy odpowiadające zmieniającym się potrzebom rynku pracy.

**Koncepcja kształcenia na kierunku Socjologia** jest bezpośrednio powiązana z prowadzoną na uczelni działalnością naukową – poprzez dyscyplinę „nauki socjologiczne”. O pozycji i docenieniu dorobku naukowo-badawczego oraz dydaktycznego pracowników Instytutu Socjologii świadczy **kategoria „A”**, którą Wydział Ekonomiczno-Socjologiczny otrzymał (ponownie) w 2017 r. w klasyfikacji Komitetu Ewaluacji Jednostek Naukowych. Cechą wyróżniającą koncepcję kształcenia na kierunku Socjologia są także odniesienia interdyscyplinarne. Kierunkowe efekty uczenia się odwołują się nie tylko do nauk socjologicznych jako dyscypliny podstawowej, ale i do innych dyscyplin w ramach nauk społecznych i humanistycznych, w tym psychologii i psychologii społecznej, filozofii oraz – z racji afiliacji wydziałowej – ekonomii oraz geografii społeczno-ekonomicznej i gospodarki przestrzennej.

Programy zajęć są opracowywane w oparciu o **konsultacje z grupą interesariuszy wewnętrznych i zewnętrznych**. Najważniejszą rolę w procesie opracowywania i doskonalenia koncepcji kształcenia pełni Rada Konsultacyjna Instytutu Socjologii [Zl.1.2], która obejmuje także reprezentantów studentów oraz interesariuszy zewnętrznych, tj. przedstawicieli praktyki (instytucji otoczenia społeczno-gospodarczego), jak również Wydziałowa Komisja ds. Jakości Kształcenia i Rada Wydziału Ekonomiczno-Socjologicznego.

Studia na kierunku Socjologia prowadzone są na I i II stopniu, w ostatnich latach wyłącznie na studiach stacjonarnych, ale od r. akad. 2020/2021 (po 7 latach przerwy) także na I stopniu niestacjonarnych. Zgodnie z [sylwetką absolwenta](#) kierunek Socjologia wyposaża absolwenta w wiedzę socjologiczną, umiejętności badawcze i analityczne oraz kompetencje społeczne niezbędne do dalszego studiowania i radzenia sobie na rynku pracy (odpowiednio do efektów uczenia się wskazanych na I i II stopniu). Możliwa jest po jego ukończeniu praca w instytucjach o charakterze

diagnostycznym, planistycznym, jednostkach administracji rządowej, samorządowej wszystkich szczebli, oraz w organizacjach typu non-profit na stanowiskach operacyjnych, instytucjach społecznych, kulturalnych, w organizacjach, i instytucjach formalnych prowadzących badania społeczne, lub prowadzenie własnej działalności w społecznościach lokalnych i regionalnych.

**Kierunkowe efekty uczenia się** zostały zdefiniowane w sposób specyficzny dla kierunku Socjologia w oparciu o PRK (efekty uczenia się są zbieżne z efektami z zakresu nauk społecznych dla kierunków realizowanych w Uniwersytecie Łódzkim). Odzwierciedlają one trzy wymiary koncepcji kształcenia: klasyczna i nowa wiedza teoretyczna, przygotowanie do prowadzenia badań oraz refleksja teoretyczna i badawcza nad aktualnymi zjawiskami społecznymi.

[Zl.1.1] Uchwała Rady Wydziału w sprawie wniosku powołania Rad Konsultacyjnych

## **Kryterium 2. Realizacja programu studiów: treści programowe, harmonogram realizacji programu studiów oraz formy i organizacja zajęć, metody kształcenia, praktyki zawodowe, organizacja procesu nauczania i uczenia się**

Konstrukcja programu, w tym planów studiów, ma **charakter modułowy**. Moduł został zdefiniowany jako przedmiot/grupa przedmiotów, których sekwencja tworzy spójną i logicznie uporządkowaną całość merytoryczną, pozwalającą absolwentowi osiągnąć wszystkie zdefiniowane kierunkowe efekty uczenia się. Program studiów na kierunku Socjologia uwzględnia cztery rodzaje modułów: moduł przedmiotów podstawowych, moduły specjalizacyjne (składające się z 3-4 tematycznie powiązanych ze sobą przedmiotów), moduły (przedmioty) wybieralne, moduły (przedmioty) w języku obcym.

Obowiązujące [moduły specjalizacyjne na I stopniu Socjologii](#) to:

JEDNOSTKA I KULTURA WSPÓŁCZESNA. PROBLEMY TOŻSAMOŚCI, KOMUNIKACJI I ROZUMIENIA:

KOMUNIKACJA SPOŁECZNA – TEORIA I BADANIA KULTURY, SZTUKA, KULTURA MEDIALNA  
METODOLOGICZNO-BADAWCZY

SKĄD SIĘ BIORĄ DEWIACI? ZACHOWANIA DEWIACYJNE A POCZUCIE BEZPIECZEŃSTWA W  
PERSPEKTYWIE SPOŁECZNO-KULTUROWEJ I METODOLOGICZNEJ  
SOCJOLOGIA ORGANIZACJI ZARZĄDZANIA SPOŁECZNE PROBLEMY POLITYKI

SZANSE I ZAGROŻENIA SPOŁECZNE DLA JEDNOSTEK I ZBIOROWOŚCI W ZMIENIAJĄCYM SIĘ  
ŚWIECIE OD DIAGNOZY DO DZIAŁANIA – SOCJOLOG JAKO ANIMATOR ZMIANY

Obowiązujące [moduły specjalizacyjne na II stopniu Socjologii](#) to (wraz z przedmiotami):

MODUŁ I: Społeczeństwo bez pracy, Badania jakości życia. Od diagnozy do zmiany społecznej,  
Problemy bezpieczeństwa w środowisku miejskim

MODUŁ II: Problemy edukacji i nauki w debacie publicznej, Społeczne aspekty zrównoważonego  
rozwoju, Czynniki rozwoju przestrzeni lokalnej

MODUŁ III: Zjawiska i procesy społeczne w perspektywie biograficznej, Emocje w sztuce i życiu,  
Warsztat fotografii socjologicznej, Komunikacyjne aspekty kapitalizmu

MODUŁ IV: Rozumienie i interpretacja zjawisk kultury współczesnej, Socjologia teatru, Komunikacja  
międzykulturowa

MODUŁ V: Narzędzia zarządzania zasobami ludzkimi, Społeczne problemy polityki, Socjologia płci

MODUŁ VI: Organizacje w otoczeniu społecznym – metody badań procesów organizacyjnych,  
Moralne dylematy współczesności, Socjologia ruchów społecznych

**Kluczowe treści kształcenia na I i II stopniu**, w tym treści związane z wynikami działalności naukowej pracowników Instytutu w dyscyplinie nauki socjologiczne, realizowane są przede wszystkim na przedmiotach:

- w odniesieniu do zagadnień teoretycznych, m.in. Historia myśli socjologicznej i myśli społecznej, Współczesne teorie socjologiczne;
- w odniesieniu do metodologii i zagadnień badawczych, m.in. Metody badań społecznych, Przygotowanie projektu badawczego, Wprowadzenie do socjologii stosowanej;
- w odniesieniu do aktualnych zjawisk społecznych – np. Socjologia problemów społecznych, Wybrane zagadnienia socjologiczne oraz na modułach specjalizacyjnych i zajęciach do wyboru.

Dodatkowo program I stopnia obejmuje przedmiot rozwijający **kompetencje komunikacyjne** (Podstawy komunikacji społecznej) oraz przedmiot podnoszący **kwalifikacje informatyczne** w zakresie obsługi MS Office (Techniki informatyczne). W zakresie rozwijania **kompetencji językowych** studenci kierunku mają do dyspozycji poza lektoratami wykłady do wyboru w języku obcym.

**Dobór metod kształcenia** zależy od charakteru treści i celu kształcenia. Dobór ten ma na celu aktywizację studentów i umożliwienie im osiągnięcia zakładanych efektów uczenia się. Dlatego zajęcia dla studentów na kierunku Socjologia przybierają różne formy: wykładu, ćwiczeń, ćwiczeń konwersatoryjnych, seminarium, szkoleń w systemie e-learningu, hospitacji instytucji oraz praktyk zawodowych. Wymienione formy zajęć wiążą się z różnymi metodami dydaktycznymi: podającymi, aktywizującymi, metodą projektu czy case study. Wykłady mają formę informacyjną lub problemową, często z elementami dyskusji; dodatkowo wspomagane są prezentacjami multimedialnymi.

**Harmonogram realizacji programu na kierunku Socjologia** zależy poziomu i formy studiów. Na I stopniu studiów stacjonarnych obejmuje 6 semestrów (1830 godzin) i przewiduje uzyskanie 181 ECTS, na I stopniu studiów niestacjonarnych – 6 semestrów (900 godzin) i 180 ECTS. Na II stopniu studiów stacjonarnych program obejmuje 4 semestry (765 godzin) i 124 ECTS (obecnie nie ma studiów niestacjonarnych na II stopniu). Punkty ECTS przypisane do każdego z przedmiotów i odzwierciedlają zarówno godziny „kontaktowe”, jak i pracę własną studenta [ZI.2.1].

Na kierunku Socjologia istnieje **możliwość dostosowania procesu uczenia się do zróżnicowanych potrzeb grupowych**, w tym zwłaszcza studentów z niepełnosprawnościami (więcej w Kryterium 8).

**Praktyki zawodowe na kierunku Socjologia** realizowane są w terminie wskazanym w planie studiów – dla studentów I stopnia to okres po zakończeniu zajęć w czwartym semestrze. Praktyki trwają minimum 4 tygodnie. Długość trwania studenckich praktyk/staży zawodowych dla studentów studiów II stopnia określona jest każdorazowo w planie studiów. Praktyki /staże zawodowe realizowane są zgodnie z określonym programem praktyk/staży zawodowych, właściwym dla każdego kierunku studiów. Nadzór nad praktykami zawodowymi na poszczególnych kierunkach studiów sprawują opiekunowie kierunkowi zawodowych praktyk studenckich. Opiekun kierunkowy zalicza studentowi odbycie praktyki na ocenę dokonując wpisu w systemie USOS po pozytywnej weryfikacji efektów kształcenia uzyskanych w wyniku odbytej praktyki zawodowej – więcej informacji [ZI.2.2].

**W związku z koniecznością realizacji procesu kształcenia w formie zdalnej** w trakcie przymusowego zamknięcia uczelni w związku z sytuacją epidemiczną ([COVID-19](#)) od marca 2020 r. kształcenie na kierunku Socjologia odbywa się z wykorzystaniem aplikacji MS Teams (synchronicznie) oraz platformy Moodle jako aplikacji wspomagającej (asynchronicznie). Dzięki płynnemu przejściu na system zdalny możliwym za sprawą szkoleń dla pracowników [ZI.2.4] program studiów jest realizowany zgodnie z harmonogramem, z zachowaniem wysokiej jakości prowadzenia zajęć. Programy zajęć (sylabusy) zostały zaktualizowane w sposób uwzględniający możliwość kontynuowania kształcenia i weryfikacji efektów uczenia się na kierunku, z wykorzystaniem metod i technik kształcenia na odległość. Wypracowane zostały efektywne sposoby weryfikacji efektów uczenia się w formie zdalnej. Nauczyciele akademicki znają procedury przyjęte w Uczelni w związku z ewentualną koniecznością kontynuowania kształcenia w trybie zdalnym lub komplementarnym (mieszanym) w kolejnym roku akademickim.

[ZI.2.1] Kalkulatory

[ZI.2.2] Opis programu i organizacji praktyk na kierunku Socjologia

[ZI.2.3] Wykaz szkoleń w zakresie edukacji zdalnej

### **Kryterium 3. Przyjęcie na studia, weryfikacja osiągnięcia przez studentów efektów uczenia się, zaliczanie poszczególnych semestrów i lat oraz dyplomowanie**

W Uczelni obowiązuje sformalizowany sposób prowadzenia rekrutacji kandydatów na studia. **Szczegółowe zasady, warunki i tryb rekrutacji** określa każdorazowo Uchwała Senatu do dnia 30 czerwca roku poprzedzającego rok akademicki, na który ma się odbyć rekrutacja. Do przeprowadzenia rekrutacji, zarządzeniem Rektora UŁ powoływana jest komisja rekrutacyjna wraz z podkomisjami rekrutacyjnymi prowadzącymi postępowanie rekrutacyjne na poszczególne kierunki studiów. Osoby z niepełnosprawnościami mogą uzyskać wsparcie Pełnomocnik Rektora UŁ ds. Osób Niepełnosprawnych. Przyjęte kryteria, opierające się m.in. o wyniki egz. maturalnych lub egz. dojrzałości są przejrzyste i pozwalają na efektywną selekcję kandydatów. Szczegółowe zasady przyjmowania laureatów i finalistów olimpiad określa [Uchwała Senatu](#).

Informacje na temat zasad przyjęcia na studia są upubliczniane na stronie WE-S. Zasady zaliczania poszczególnych semestrów studiów określa [Regulamin studiów w UŁ](#), Uchwały Rady Wydziału oraz Regulamin sesji egzaminacyjnej na WE-S. Regulamin studiów oraz sesji egzaminacyjnej dostępny jest na stronie wydziałowej w [„Strefie studenta”](#).

Zasady zaliczania okresów studiów uzyskanych w innej uczelni, w tym zagranicznej określa Zarządzenie Rektora w sprawie zasad zaliczania studentom UŁ okresów studiów realizowanych w uczelniach partnerskich, ich tryb wydziałowy oraz Regulamin Studiów w UŁ. Studenci korzystający z programów wymiany krajowej i międzynarodowej przenoszący się do UŁ z innej uczelni krajowej lub zagranicznej, uzyskują uznanie osiągnięć w zakresie, w jakim odpowiadają one efektom uczenia się na poszczególnych kierunkach studiów. Efektem uzyskanym w innych uczelniach nadaje się punkty ECTS odpowiadające punktom przypisanym do efektów w UŁ.

Do obsługi procesu kształcenia wykorzystywany jest **system informatyczny USOS**, który umożliwia bieżące monitorowanie procesu rekrutacji oraz przebiegu studiów na kierunku, w tym postępów studentów w nauce. Monitoring liczby studentów, przyczyny ich odejścia ze studiów oraz liczby studentów kończących studia prowadzony jest w [Centrum Obsługi Studenta WE-S](#).

Szczegółowe zasady, warunki i tryb dyplomowania na każdym z poziomów studiów określają Regulamin studiów w UŁ oraz zasady organizacji egzaminu dyplomowego zaakceptowane przez Radę Wydziału. Warunkiem ukończenia studiów i uzyskania dyplomu jest uzyskanie wszystkich efektów uczenia się, złożenie egz. dyplomowego/magisterskiego. Praca magisterska oraz praca licencjacka potwierdzają zrealizowanie przez studenta efektów uczenia się. Do oferty seminariów studenci mają dostęp z poziomu strony internetowej WE-S. Tematy prac dyplomowych są akceptowane przez promotorów, Rady Konsultacyjne IS, a następnie przez Radę Wydziału. W celu weryfikacji samodzielności napisanej pracy stosowany jest system antyplagiatowy „JSA”. W tym celu wszystkie prace są deponowane w elektronicznym Archiwum Prac Dyplomowych (APD, w którym akceptacji i oceny pracy dokonują odpowiednio opiekunowie i recenzenci prac. Egzamin dyplomowy jest egzaminem ustnym i odbywa się przed komisją, w skład której wchodzi przewodniczący, kierujący pracą i recenzent pracy. Na egzaminie licencjackim zadawane są dwa pytania, natomiast na egzaminie magisterskim trzy. Pytanie teoretyczne jest losowane przez studenta z listy pytań dotyczących zagadnień objętych programem studiów. Zagadnienia na egzamin dyplomowy, wraz z zalecaną literaturą są podane do wiadomości studentów i umieszczone na stronie internetowej WE-S. Z przebiegu egzaminu sporządza się protokół zawierający ocenę pracy dyplomowej, ocenę egzaminu dyplomowego, średnią ważoną ze wszystkich ocen ogólnych z przedmiotów przewidzianych w planie studiów i programie kształcenia. Protokół podpisują wszyscy członkowie komisji egzaminacyjnej. Szczegółowe informacje dotyczące zasad organizacji egzaminu dyplomowego, zasad przygotowania prac oraz ich wymogów formalnych dostępne są na stronie internetowej WE-S w zakładce [„Strefa studenta” – Prace i egzaminy dyplomowe](#).



**Zasady weryfikacji i oceny stopnia osiągnięcia efektów uczenia się** reguluje obecnie [Zarządzenie Rektora UŁ](#), zaś zasady przeprowadzania egzaminów dyplomowych [Zarządzenie Rektora UŁ](#). Efekty uczenia się dokumentują np. testy, prace egzaminacyjne, pisemne prace etapowe, raporty, zadania wykonane przez studentów, projekty zrealizowane przez studentów, wypełnione dzienniki praktyk, prace dyplomowe, protokoły egzaminów dyplomowe.

W roku akad. 2019/2020, w celu ograniczenia bezpośrednich kontaktów pomiędzy opiekunem pracy, studentem i pracownikiem administracyjnym (COVID-19) wszystkie prace zamieszczane były jedynie w elektronicznym Archiwum Prac Dyplomowych (APD). Dokumentowanie i archiwizowanie przebiegu studiów w formie protokołów zaliczenia przedmiotu dokonywane jest również w ogólnouczelnianym systemie komputerowym USOS. Dokumentacja związana z dyplomowaniem przechowywana i archiwizowana jest również w elektronicznym Archiwum Prac Dyplomowych (APD) stanowiącym część systemu USOS.

Aktualnie obowiązująca w Uczelni procedura [badania losów zawodowych absolwentów](#) obejmuje badania na zakończenie studiów, przed obroną pracy oraz rok po ukończeniu studiów. Wnioski i rekomendacje z BLZA są przekazywane osobom odpowiedzialnym za przebieg i organizację procesu kształcenia na kierunku, wyniki służą doskonaleniu oferty dydaktycznej.

#### **Kryterium 4. Kompetencje, doświadczenie, kwalifikacje i liczebność kadry prowadzącej kształcenie oraz rozwój i doskonalenie kadry**

Zajęcia na kierunku Socjologia prowadzi **wykwalfikowana kadra pracowników** zatrudnionych na stanowiskach badawczo-dydaktycznych, której kompetencje obrazują przygotowane załączniki. Nauczyciele akademicy w Instytucie Socjologii wykazują dużą aktywność badawczą [Zl.4.1] [Zl.4.2] i publikacyjną [Zl.4.3]. Kwalifikacje, dorobek publikacyjny oraz aktywność konferencyjna w sposób bezpośredni lub pośredni odnoszą się także do treści realizowanych na kierunku. Zakres tematyczny publikacji oraz posiadane doświadczenie są adekwatne do tematyki prowadzonych zajęć [Zl.4.4]. Dydaktycy podnoszą swoje kwalifikacje badawczo-dydaktyczne, uczestnicząc w krajowych i międzynarodowych konferencjach, seminariach i projektach. Podejmują różne formy doskonalenia zawodowego, uczestnicząc w kursach, warsztatach i szkoleniach [Zl.4.5]. Rozwój naukowy i dydaktyczny kadry jest więc systematyczny. W latach 2016-2020 12 osób zdobyło tytuł naukowy doktora habilitowanego w dyscyplinie socjologia / nauki socjologiczne, w grupie tej 7 osób awansowało na stanowisko profesora UŁ, tytuł doktora otrzymało 29 pracowników. W rezultacie tych awansów znacznie poprawił się poziom formalnych kwalifikacji kadry prowadzącej zajęcia na kierunku. Dydaktycy są członkami w organizacjach naukowych, posiadają także doświadczenie organizacyjne i zdobyte poza Uczelnią [Zl.4.6].

**Obsada zajęć** przygotowana jest przez Dyrektora IS na podstawie analizy planu studiów i kompetencji prowadzących. Brane są pod uwagę: zgodność wykształcenia z dyscypliną, dorobek nauk., doświadczenie w realizacji przedmiotu, a także doświadczenie praktyczne zdobyte poza uczelnią. Zasady zatrudniania nauczycieli akademickich określa [Zarządzenie nr 58 Rektora UŁ](#) w sprawie określenia szczegółowych kryteriów oceny osiągnięć naukowych i dydaktycznych wymaganych do zatrudniania nauczycieli akademickich na stanowisku profesora Uczelni i stanowisku adiunkta.

WE-S stwarza warunki do rozwoju naukowego i kompetencji dydaktycznych poprzez [system ocen i motywacji](#), który obejmuje: ocenę każdego pracownika w obszarach: 1) działalności badawczej i kształcenia kadry, 2) działalności dydaktycznej i 3) działalności organizacyjnej. Ocena odbywa się na podstawie elektronicznego formularza ankiety osiągnięć pracownika, dostarczającego danych do okresowych, regulaminowych ocen pracowników. Oceny dokonywane przez Wydziałową Komisję Oceniającą (warunkiem pozytywnej oceny okresowej pracownika zatrudnionego na stanowisku badawczo -dydaktycznym jest uzyskanie ustalonej na WE-S minimalnej wymaganej liczby punktów. W okresie poprzedzającym regulaminową ocenę osiągnięć pracownika, bieżąca ocena rozwoju jego kompetencji spoczywa na kierownikach katedr (w zakresie działalności badawczej) oraz dyrekcji instytutów (w zakresie działalności dydaktycznej). Bieżąca ocena zajęć dydaktycznych jest dokonywana przez studentów (w formie ankiety) oraz oceny [hospitacji zajęć](#) dokonywanych przez samodzielnych pracowników nauki. System motywacyjny dotyczy także udzielania urlopów naukowych, grantów na badania własne dla młodych pracowników, finansowania udziału w konferencjach naukowych, szkoleniowych dydaktycznych, kursach dokształcających, studiach podyplomowych oraz systematycznego wzbogacanie zasobów bibliotecznych zgodnie z oczekiwaniami i zainteresowaniami naukowymi kadry. Przejrzystość systemu oceny i doskonalenia kadry dydaktycznej zapewnia wydziałowy [Regulamin przyznawania premii i nagród](#). Pracownicy otrzymują nagrody za: uzyskane w poprzednim roku kalendarzowym stopnie i tytuły naukowe, osiągnięcia naukowo-badawcze, osiągnięcia dydaktyczne, organizacyjne i kształcenie kadr. Nagrody za osiągnięcia naukowo-badawcze są określane na podstawie osiągnięć wykazanych w ankiecie oceny pracowniczej za poprzedni rok kalendarzowy. Poza tym pracownicy naukowo-dydaktyczni mogą ubiegać się o dofinansowanie wydania publikacji oraz wyjazdów na konferencje naukowe za granicę.

[Zl.4.1] Granty badawcze nauczycieli akademickich IS

[Zl.4.2] Badania naukowe nauczycieli IS

[Zl.4.3] Dorobek publikacyjny nauczycieli akademickich IS

[Zl.4.4] Kompetencje do przedmiotów nauczycieli akademickich IS

[Zl.4.5] Kompetencje i dorobek dydaktyczny nauczycieli akademickich IS

[Zl.4.6] Dorobek organizacyjny i praktyczny nauczycieli akademickich IS

## Kryterium 5. Infrastruktura i zasoby edukacyjne wykorzystywane w realizacji programu studiów oraz ich doskonalenie

**Infrastruktura Wydziału Ekonomiczno-Socjologicznego** składa się z 8 budynków ulokowanych przy ul. POW 3/5, Rewolucji 1905 r. nr 39, Rewolucji 1905 r. nr 41/43, połączonych w jeden kampus o pow. 25 890 m<sup>2</sup>. Na terenie Wydziału funkcjonują parkingi dla pracowników i studentów oraz wyznaczone miejsca dla osób z niepełnosprawnościami, a także zadaszony parking rowerowy wraz ze stacją obsługi rowerów.

We wszystkich budynkach Wydziału Ekonomiczno-Socjologicznego zastosowano **udogodnienia dla osób z niepełnosprawnościami**: dźwigi zewnętrzne i wewnętrzne oraz podjazdy. Ponadto, dwie aule (D208 oraz D207) wyposażone są w pętle indukcyjne dla osób słabosłyszących. Sanitariaty dostosowane do potrzeb osób z niepełnosprawnościami mieszczą się natomiast w budynkach auli (I, II piętro), w C budynku (parter) oraz w części E budynku Centrum Informatyczno-Ekonometrycznym (parter).

W ramach działań proekologicznych, na terenie zewnętrznym jak i wewnątrz budynków zlokalizowane zostały specjalne kosze do segregacji plastiku, szkła, papieru i odpadów zmieszanych, zamontowano budki lęgowe dla ptaków oraz podjęto prace w kierunku uruchomienia na terenie kampusu pasieki pszczelej.

Na terenie Wydziału funkcjonuje **stołówka** o łącznej powierzchni 456,16 m<sup>2</sup>, ze 135 miejscami konsumpcyjnymi, która w 2019 r. została poddana generalnemu remontowi. Studenci oraz pracownicy Wydziału korzystają również z dwóch mniejszych bufetów o łącznej powierzchni 152,20 m<sup>2</sup>, z 94 miejscami konsumpcyjnymi, oraz z dwóch wysp kawowych. Na terenie kampusu, w budynku D działa pierwsza w Łodzi jadłodzielnia, prowadzona przez grupę Foodsharing Łódź.

Na Wydziale funkcjonują strefy relaksu i odpoczynku dla studentów. Dzięki pierwszej edycji wydziałowego Budżetu Obywatelskiego (2019 r.) funkcjonuje na potrzeby studentów na tzw. „ringu” na 3 piętrze budynku D strefa relaksu (wygodne miejsca do siedzenia, wykładzina dywanowa, ciekawa grafika ścienna w formie muralu artystycznego, roślinność) i co-workingu (sprzęt audiowizualny przeznaczony do prezentacji i projekcji). Studenci odpoczywają oraz relaksują się również w przestrzeni holu przy szatni w budynku D, gdzie mogą korzystać ze stołów do ping ponga oraz piłkarzyków.

**Baza dydaktyczna** Wydziału obejmuje: salę Rady Wydziału, 3 duże aule wykładowe liczące 200-400 miejsc, 49 pracowni multimedialnych, 17 pracowni komputerowych, 2 sale do nauki cichej, 10 sal seminaryjnych. Daje to łączną liczbę 82 nowoczesnie wyposażonych pomieszczeń dydaktycznych zapewniających wysoki komfort pracy. Ponadto, bogate wyposażenie sal oraz ich duża liczba zapewniają elastyczność planowania zajęć).

W **pracowniach komputerowych** Wydziału łącznie znajdują się 323 komputery, z czego, większość została zakupiona w ciągu ostatnich 2 lat. Każdy z pracowników Wydziału ma zapewnioną możliwość dostępu do sprzętu komputerowego z oprogramowaniem Windows oraz Office. Każdy pracownik i student Uniwersytetu Łódzkiego posiadający uczelniane konto pocztowe może korzystać z dostępu do sieci bezprzewodowych (wifi) Eduroam.

Dla pracowników oraz studentów dostępne jest oprogramowanie Microsoft (w tym Office 365 z wirtualnym dyskiem o pojemności 2TB dla każdego użytkownika), Esri Arcgis, Statistica, SPSS. Ponadto, na życzenie pracowników, władze Wydziału zakupiły oprogramowanie Eviews, stata oraz

usługę Grammarly. Na potrzeby zajęć dydaktycznych stosowana jest **platforma e-learningowa Moodle**. Każdy student UŁ zobowiązany jest do założenia konta na Platformie Zdalnego Kształcenia UŁ. Obowiązek ten wiąże się z odbyciem szkoleń z BHP, przysposobienia bibliotecznego oraz napisaniem pretestu z umiejętności językowych. Każdy z wymienionych e-kursów kończy się obowiązkiem zdalnego rozwiązania testu zamieszczonego w szkoleniach jako quiz. Platforma pozwala na komunikację między studentami, a także między nauczycielem a studentem i wymianę materiałów edukacyjnych (prace studentów, wykłady, dokumenty tekstowe, zdjęcia, filmy, linki, quizy) oraz na zamieszczanie opinii i komentarzy studentów na temat prowadzonych zajęć. Wbudowany w platformę moduł statystyczny pozwala na ilościową analizę efektów nauczania i ewentualną korektę programu, aby zwiększyć jakość procesu dydaktycznego. Na uczelni wykorzystywana jest do prowadzenia zajęć w czasie pandemii platforma do pracy zespołowej MS Teams.

UŁ dysponuje łącznie 20 wideoterminalami. Od listopada 2020 r. funkcjonuje na Wydziale Ekonomiczno-Socjologicznym pokój przeznaczony do nagrań i transmisji na żywo w warunkach studyjnych. Sala nagrań została wygłuszona profesjonalnymi panelami i zasłonami oraz wyposażona w wysokiej jakości sprzęt, w tym: kamerę konferencyjną wraz ze statywem, bezprzewodowy system mikrofonowy, mikrofon przewodowy, lampę pierścieniową oraz tablicę typu whiteboard.

W obsłudze kierunku Socjologia wykorzystywana jest **platforma USOS** <http://usosweb.uni.lodz.pl> – kompleksowe oprogramowanie wspomagające proces obsługi toku studiów. System zawiera informacje m.in. o oferowanych przez UŁ przedmiotach, prowadzonych zajęciach, programach studiów, przechowuje dane pracowników i studentów, oceny i zaliczenia, plany zajęć, płatności, informacje kadrowe. Ponadto umożliwia prowadzenie komunikacji ze studentami poprzez system pocztowy.

W odniesieniu do **systemu biblioteczno-informacyjnego** studenci Socjologii oraz nauczyciele akademicy prowadzący zajęcia na kierunku mają do dyspozycji **Bibliotekę Uniwersytetu Łódzkiego** (jedną z największych i najnowocześniejszych bibliotek w Polsce). Zasoby BUŁ obejmują księgozbiór w formie tradycyjnej ok. 2,5 mln jedn., w tym ok. 260 tys. w strefie wolnego dostępu, 125 naukowych licencjonowanych baz danych dostępnych przez serwer Proxy (książki elektroniczne – 89 444, tytuły czasopism – 13 483), dwie bazy własne: Repozytorium UŁ (26 952 jedn.) i Biblioteka Cyfrowa UŁ (79 685 jedn.). Dostęp do tego katalogu możliwy jest ze strony internetowej BUŁ z dowolnego komputera. W okresie zamknięcia BUŁ z powodu Covid-19 biblioteka oferowała skanowanie materiałów (do 30 stron) zamówionych przez pracowników, doktorantów i studentów.

Na terenie kampusu Wydziału Ekonomiczno-Socjologicznego mieści się także **Biblioteka Wydziałowa**, która zajmuje powierzchnię 1331,5 m<sup>2</sup>, przy czym czytelnia biblioteki stanowi 366,3 m<sup>2</sup> z jej powierzchni, z 32 miejscami dla czytelników. Biblioteka dysponuje wypożyczalnią i czytelnią, w której znajduje się 19 stacji komputerowych z przeznaczeniem dla czytelników. Cały księgozbiór wprowadzony jest do systemu bibliotecznego „Symphonia”, dzięki czemu czytelnicy mogą przeglądać i zamawiać książki drogą on-line. Księgozbiór liczy ponad 85 000 wol. książek i 389 tytułów czasopism. W Bibliotece Wydziału Ekonomiczno-Socjologicznego UŁ czasopisma (w wersji papierowej, bieżące) z zakresu socjologii gromadzone są w dziale 4 Socjologia (4 tytuły polskie i 1 zagraniczny) m. in.: Acta Universitatis Lodzensis Folia Sociologica (1980-2017w dziale archiwalnym, numery bieżące tylko online), Kultura i Społeczeństwo, Polish Sociological Review, Przegląd Socjologiczny (1930-2017, czasopisma archiwalne), Studia Socjologiczne, Sociologija i Prostor. Studenci i pracownicy naukowcy Wydziału Ekonomiczno-Socjologicznego UŁ, w tym Instytutu Socjologii, mają pełnotekstowy dostęp

do ok. 1100 tyt. czasopism online, m.in.: Acta Universitatis Lodziensis Folia Sociologica, Ask: społeczeństwo, badania i metody, Cultural Sociology, Przegląd Socjologiczny - Sociological Review, Przegląd Socjologii Jakościowej / Qualitative Sociology Review (czasopismo wydawane przez IS WES UŁ), Studia Etnologiczne i Antropologiczne, Władza Sądzenia (czasopismo wydawane przez Katedrę Socjologii Polityki i Moralności WES UŁ). Biblioteka WE-S za pośrednictwem strony www Biblioteki Głównej UŁ zapewnia dostęp do 22 baz (e-zbiory - e-zasoby – lista alfabetyczna), w tym 17 pełnotekstowych, m. in. : Baza Academic Search Ultimate, Central and Eastern European Online Library – CEEOL, EBSCO-host, Sage Premier. Książki dla kierunku Socjologia znajdują się w Wolnym Dostępie w Dziale 34 i 1, ok. 5000 wol. oraz w magazynie, ogółem dostępnych jest ok. 30 000 wol. (w 2019 kupiono ponad 500 wol. książek za ok. 30 000 zł., w 2020 r., pomimo wyjątkowej sytuacji na rynku wydawniczym z uwagi na epidemię, udało się zgromadzić ok. 350 wol. za ok. 20 000 zł.). Czytelnicy mają także możliwość korzystania z ok. 10 tys. tytułów książek związanych z tematyką socjologiczną, dostępnych w bazach online głównie są to: IbukLibra, e-Book Academic Collection EBSCO, Ebsco Open Dissertations, Wiley Online Library. Biblioteka zapewnia także studentom dostęp, poprzez stronę główną Biblioteki UŁ, do około 260 tytułów czasopism on-line, m.in.: Bloomberg Businessweek, Review of International Economics, Journal of International Economic Law, Journal of Economic Studies, itd. W Bibliotece działa wypożyczalnia międzybiblioteczna, dzięki której można zamówić książki z innych bibliotek w Polsce.

Rozwój i doskonalenie **infrastruktury dydaktycznej i naukowej** przebiega w oparciu o **system monitoringu i oceny** jej stanu oraz potrzeb zgłaszanych przez studentów i pracowników, w ramach dostępnych środków finansowych. Corocznie dokonywany jest przegląd techniczny infrastruktury dydaktycznej, a także przegląd stanu sprzętu. Naprawy są wykonywane na bieżąco, natomiast modernizacje i remonty na podstawie zatwierdzonych planów remontowych. W odpowiedzi na potrzeby pracowników w marcu 2017 r. uruchomiono [platformę intranetową](#). W ocenie infrastruktury dydaktycznej i naukowej biorą udział studenci, za pośrednictwem badań ankietowych prowadzonych co semestr w systemie USOS. Równocześnie w każdym roku akademickim Centrum Kształcenia przeprowadza badania ankietowe na temat oceny m.in. infrastruktury WES. Doskonalenie i rozwój systemu biblioteczno-informacyjnego odbywa się na podstawie informacji i potrzeb zgłaszanych przez pracowników i studentów, szczególnie w zakresie dostępu do książek zagranicznych. Corocznie kierowane jest w tej sprawie zapytanie drogą elektroniczną.

## Kryterium 6. Współpraca z otoczeniem społeczno-gospodarczym w konstruowaniu, realizacji i doskonaleniu programu studiów oraz jej wpływ na rozwój kierunku

Na poziomie ogólnouniwersyteckim działa [Centrum Współpracy z Otoczeniem UŁ](#), do którego zadań należy nawiązywanie i podtrzymywanie sieci relacji i kontaktów z otoczeniem społeczno-gospodarczym i koordynowanie działalnością Funduszu Innowacyjnej Edukacji UŁ, czy monitorowanie zawodowych losów absolwentów oraz umacnianie więzi z nimi [1]. Znaną inicjatywą UŁ jest program mentorski Absolwent VIP, w którym w 2016 r. wzięła udział studentka a obecnie doktorantka Socjologii Paulina Adamczyk. Od 2020 r. Uniwersytet Łódzki ma również Radę ds. przedsiębiorczości, w której skład wchodzi wybitni przedstawiciele z obszaru biznesu i finansów, ale również kultury i mediów.

Jednym z czterech celów strategicznych [Strategii Wydziału Ekonomiczno-Socjologicznego na lata 2017-2022](#) jest „Siła relacji z otoczeniem”, co ma swoje przełożenie na realizowany [Program współpracy z otoczeniem Wydziału Ekonomiczno-Socjologicznego UŁ na lata 2017-2022](#) podkreślający integralność kształcenia ekonomicznego i socjologicznego. Na Wydziale funkcjonuje **Rada Biznesu**, do której zadań należy m.in. dostosowanie programów kształcenia do potrzeb rynku pracy. Rada Biznesu corocznie organizuje cykle wykładów dla studentów „Bliżej praktyki”, których tematyka dotyczy aktualnych zagadnień z zakresu zagadnień ekonomicznych oraz społecznych. Innymi inicjatywami podejmowanymi przez Radę Biznesu są np.: Śniadanie z przedsiębiorcą lub Konkurs EkSoC StartUP!

Działające od 2015 r. [Centrum Praktyk i Szkoleń Zawodowych Wydziału Ekonomiczno-Socjologicznego \(CPISZ WES\)](#) podejmuje działania mające na celu wielowymiarową współpracę z otoczeniem społeczno-gospodarczym, w tym między innymi zawieranie umów o współpracy z różnymi podmiotami, co ma ułatwić studentom odbycie wartościowych merytorycznie praktyk zawodowych. Dzięki tym umowom studenci Socjologii realizowali praktyki w instytucjach publicznych, organizacjach pozarządowych oraz podmiotach gospodarczych sektora prywatnego. W zdecydowanej większości były to podmioty zlokalizowane w Polsce, przede wszystkim w województwie łódzkim, chociaż studenci mieli także możliwość praktykowania w instytucjach zlokalizowanych bezpośrednio w swojej miejscowości zamieszkania. Studenci praktykowali m.in. w jednostkach sektora finansów publicznych (administracja rządowa i samorządowa, np. urzędy marszałkowskie, urzędy gmin, instytucje pomocy społecznej, jednostki naukowe), w organizacjach pozarządowych, firmach badawczych oraz przedsiębiorstwach. Studenci Wydziału mają możliwość zaliczenia obowiązkowych praktyk zawodowych także poprzez wyjazd na zagraniczne praktyki lub staż w ramach programu Komisji Europejskiej Erasmus+. Praktyki /staże zawodowe na kierunku Socjologia realizowane są zgodnie z określonym [programem praktyk /staży zawodowych](#). W ramach nawiązanej przez UŁ i WES współpracy z otoczeniem organizowane są bezpłatne szkolenia i warsztaty dla studentów oraz pracowników UŁ.

Współpraca z otoczeniem społeczno-gospodarczym (zwłaszcza instytucjami, organizacjami, ale też firmami badawczymi) na kierunku Socjologia odbywa się poprzez realizację zajęć z przedmiotów:

- „Wprowadzenie do socjologii stosowanej” – współpraca z Muzeum Tradycji Niepodległościowych z filią na Radegaście, jak również w ramach projektu „Obóz przy (?) ulicy Przemysłowej w Łodzi” z Centrum Badań Biograficznych i Historii Mówionej Uniwersytetu Łódzkiego, Szkołą Podstawową nr 81 w Łodzi im. Bohaterskich Dzieci Łodzi oraz Stowarzyszeniem U siebie – At home (problematyka tego projektu jest też kanwą współpracy w ramach przedmiotu „Społeczne konstrukcje pamięci”);
- „Społeczne konstrukcje pamięci” – współpraca z Centrum Dialogu im M. Edelmana.
- „Kultura artystyczna i biznes – instytucje i publiczność” – współpraca m.in. z Akademickim Ośrodkiem Inicjatyw Artystycznych, Filharmonią Łódzką, Departamentem Kultury UM w

Łodzi, łódzkimi teatrami, Międzynarodowym Festiwalem Komiksu i Gier, fundacjami (w tym Fundacją Ulicy Piotrkowskiej); „Instytucje kultury i wydarzenia kulturalne. Hospitacje w instytucjach kultury” – współpraca m.in. z teatrami (w tym Teatrem Wielkim w Łodzi), Łódzkim Domem Kultury, Radiem Łódź, festiwalami (w tym Festiwalem Człowiek w Zagrożeniu oraz Festiwalem Nauki, Techniki i Sztuki); „Socjologia teatru” – współpraca z łódzkimi teatrami; „National Culture and International Communication” – współpraca z Akademią Muzyczną im. Grażyny i Kiejstuta Bacewiczów.

- „Hospitacje instytucji sprawowania władzy i kontroli społecznej” – współpraca z instytucjami z sektora penitencjarnego, prewencji i wymiaru sprawiedliwości, a także władzy państwowej i samorządowej, z uwzględnieniem instytucji należących do sektora pozarządowego; „Młodzi w Łodzi. Hospitacje instytucji wspierających aktywność społeczno-obywatelską i przedsiębiorczość osób młodych” – współpraca m.in. z UMŁ, Urzędem Marszałkowskim i Łódzką Agencją Rozwoju Regionalnego, Akademickim Inkubatorem Przedsiębiorczości, Łódzkim Stowarzyszeniem Inicjatyw Miejskich „Topografie” i wieloma organizacjami;
- „Ośrodki badania opinii i rynku – ich organizacja, standardy profesjonalne i etyczne” – współpraca z ARC Rynek i Opinia, ASM Centrum Badań i Analiz Rynku, Qualio. Manufaktura badawcza.

W swoich działaniach dydaktycznych i naukowych pracownicy Instytutu Socjologii współpracują poza tym z wieloma muzeami (nie tylko łódzkimi) oraz Łódzkim Towarzystwem Naukowym.

W ramach współpracy z firmą Cadas Software realizowany jest **projekt pt. Laboratorium CADAS**, umożliwiający studentom naukę obsługi PLATFORMY CADAS oraz jej wykorzystanie do realizacji badań prowadzonych na potrzeby zespołowych projektów badawczych (także w ramach przedmiotów takich, jak np. Projekt badawczy i metody badań ilościowych), prac licencjackich, magisterskich i doktorskich.

Pracownicy i studenci Instytutu współpracują również przy organizacji wydarzeń artystycznych i konferencji:

- 2016, współorganizacja ogólnokrajowej konferencji "Fotografia i szaleństwo" wraz z Łódzką Szkołą Filmową);
- 2016, organizacja wystawy oraz wykład "Pomniki wojenne. Formy, Miejsca, Pamięć", Opole, Centralne Muzeum Jeńców Wojennych (wspólnie z prof. M. Domańskim ASP);
- 2020, współorganizacja wystawy Kolekcje, w ramach Fotofestiwalu Fotografii w Łodzi (wraz z Łódzką ASP oraz Szkołą Filmową w Łodzi), w jej ramach przygotowanie wystawy In nova Lux, z okazji 75 - lecia Uniwersytetu Łódzkiego.



## Kryterium 7. Warunki i sposoby podnoszenia stopnia umiędzynarodowienia procesu kształcenia na kierunku

**Umiędzynarodowienie na kierunku Socjologia** wynika z celów strategicznych UŁ i Wydziału Ekonomiczno-Socjologicznego. UŁ ma [90 umów bilateralnych z uczelniami zagranicznymi](#), a Wydział ma podpisane kolejne 55 umów. O rozwoju międzynarodowej mobilności badawczej pracowników naukowych oraz mobilności edukacyjnej studentów i pracowników Wydziału w ostatnich latach (do czasu pandemii COVID-19) świadczy liczba studentów zagranicznych przyjeżdżających na Wydział (Erasmus+, Campus, Mobility Direct, Mundus, Credit Mobilis). W roku akademickim 2018/2019 osiągnęła ona najwyższy poziom – 587 (w r. 2019/2020 wyniosła 498). Mobilność międzynarodową podejmowali także studenci Wydziału. W latach akademickich 2017/2018, 2018/2019 oraz 2019/2020 w ramach programu Erasmus+ za granicę kształciło się 129 studentów, w tym 6 studentów kierunku Socjologia. O wysokiej mobilności międzynarodowej świadczą wyjazdy i przyjazdy pracowników naukowych. W latach akademickich 2017/2018, 2018/2019 oraz 2019/2020 w ramach programu Erasmus+ za granicę wyjechało 187 pracowników Wydziału, w tym 51 z Instytutu Socjologii. W latach 2018/2019 i 2019/2020 na UŁ z zagranicy przyjechało 29 osób, w tym 6 do Instytutu Socjologii. Wydział posiada Pełnomocnika Dziekana ds. programów mobilnościowych, którym jest pracownik Instytutu Socjologii.

Ponadto studenci i pracownicy Wydziału mają możliwość brania udziału w **Międzynarodowej Szkole Letniej** poprzez wyjazdy do krajów współpracujących z UŁ (Brazylia, Ekwador, Meksyk, Rosja, Ukraina, Nepal, Chiny). W ramach umów z uczelniami partnerskimi odbyło się 26 wyjazdów studentów i 5 pracowników. W roku 2018/2019 w ramach szkoły letniej wyjechało 2 pracowników Instytutu Socjologii, w 2019/2020 2 pracowników i 2 studentów. Corocznie, w wakacje, organizowana jest także Łódzka Szkoła Letnia, w której udzielają się również pracownicy i studenci Instytutu Socjologii. W 2019 roku w ramach organizowanej w Łodzi XV edycji międzynarodowej szkoły letniej, pt. *Social and Economic Aspects of Multiculturalism in the European Union on the Example of Łódź*, Wydział przyjął 60 gości z zagranicy. Do działań w zakresie umiędzynarodowienia należą także EkSoc Diversity Days zorganizowane w 2019 r. wydarzenie miało bardziej międzynarodowy charakter i przekształciło się w Diversity Days, w które zaangażowały się studenckie koła naukowe Wydziału).

Wydział współpracuje z uczelniami z Wielkiej Brytanii (podwójny dyplom z Uniwersytecie w Huddersfield w Anglii), Chin (wyjazdy z wykładami pracowników, przyjazdy studentów, Dni Kultury Chińskiej) i Japonii (stypendium Mizuta – bezpłatny rok studiów na dwóch japońskich uczelniach, przyjazdy studentów japońskich na warsztaty organizowane przez Wydział, Dni Japońskie – w 2019 XIII edycja).

W grudniu 2020 r. Wydział uzyskał akredytację IACBE (International Accreditation Council for Business Education) dla kierunku Ekonomia I i II stopnia prowadzonego w języku angielskim.

W latach 2017-2019 roku kontynuowano współpracę z firmą Griffiths+ Associates z siedzibą na Malcie w zakresie organizacji praktyk zawodowych dla studentów Wydziału (staże zawodowe realizowane przez 12 studentów każdego roku).

W roku akademickim 2017/2018 Wydział Ekonomiczno-Socjologiczny zainaugurował [program The EkSoc Fellowship Programme](#), który służy wzmocnieniu pozycji Wydziału na gruncie badań naukowych i działalności dydaktycznej poprzez współpracę z wybitnymi akademikami [2]. W roku 2017/2018 goszczono 3 profesorów wizytujących (z czego 2 w Instytucie Socjologii UŁ), w roku 2018/2019 5 profesorów (2), zaś w roku 2019/2020 pracowników w ramach tzw. przyjazdów organizacyjnych.

Od roku akademickiego 2016/2017 rozwijana jest też współpraca w zakresie organizacji wykładów gościnnych pracowników uczelni zagranicznych. W ciągu 5 lat wystąpiło z wykładami 14 gości zagranicznych. W 2019 roku gościem Wydziału był profesor Jeffrey Sachs, który otrzymał tytuł doktora honoris causa UŁ.

Przejawem umiędzynarodowienia „na miejscu” są zajęcia w językach obcych dla studentów Socjologii. W latach 2018/2019 – 2020/2021 było to 15 kursów dla studentów I stopnia i 6 II stopnia (zgodnie z: Cz. III, Załącznik 1, Tabela 6).

Znacząco rośnie **umiędzynarodowienie Wydziału poprzez udział pracowników w konferencjach zagranicznych**. W latach 2015-2020 pracownicy Instytutu Socjologii UŁ uczestniczyli w 325 międzynarodowych konferencjach naukowych. W roku 2018/2019 również 6 studentów Socjologii uczestniczyło w konferencjach zagranicznych.

W latach 2015/2016 – 2019/2020 zostało zrealizowanych 69 wyjazdów pracowników Instytutu Socjologii połączonych z prowadzeniem zajęć na zagranicznych uczelniach (Portugalia, Dania, Holandia, Wielka Brytania, Włochy, Hiszpania, Litwa, Estonia, Słowacja, Niemcy, Szwecja, Norwegia).

## **Kryterium 8. Wsparcie studentów w uczeniu się, rozwoju społecznym, naukowym lub zawodowym i wejściu na rynek pracy oraz rozwój i doskonalenie form wsparcia**

System wsparcia jest dostosowany do potrzeb różnych grup studentów, w tym także studentów z niepełnosprawnością. Uczelnia wprowadzając Kartę Różnorodności zobowiązała się do dbałości o politykę równego traktowania także ze względu na stan zdrowia (również na płeć, wiek, pochodzenie etniczne, religię, wyznanie, przekonania polityczne, tożsamość płciową i inne). Studenci Socjologii mogą korzystać ze **wsparcia w procesie uczenia się** w Akademickim Centrum Wsparcia UŁ [<https://bonipu.uni.lodz.pl/o-bonipu/o-biurze>]. ACW prowadzi działania z zakresu wsparcia psychologicznego, rozwijania umiejętności przydatnych w studiowaniu oraz profilaktyki uzależnień.

Regulamin studiów UŁ przewiduje **wsparcie w postaci Indywidualnego Planu i Programu Kształcenia (IPS)** oraz **Indywidualnej Organizacji Studiów (IOS)**. O przyznanie IPS może starać się student wyróżniający się wysokimi wynikami w nauce. IPS umożliwia wzbogacenie wiedzy studenta w ramach studiowanego kierunku lub kierunków pokrewnych, zmianę niektórych przedmiotów na inne, ewentualne skrócenie okresu studiów. Studenci znajdujący się w szczególnej sytuacji życiowej (ciąża, sprawowanie opieki nad dzieckiem lub bliskimi osobami niepełnosprawnymi, niepełnosprawność) mają prawo ubiegać się o IOS. IOS polega na określeniu przez prowadzących poszczególne zajęcia dydaktyczne indywidualnego sposobu realizacji i rozliczania planu studiów w danym roku akademickim. Nie może jednak oznaczać zwolnienia studenta z obowiązku osiągnięcia tych samych efektów uczenia się oraz uzyskiwania zaliczeń i składania egzaminów, może natomiast oznaczać pozwolenie na rozliczenie roczne. Dziekan udziela zgody na IOS na okres danego semestru/roku akademickiego.

**Studentom niepełnosprawnym**, posiadającym orzeczenie o znacznym stopniu niepełnosprawności IOS może być przyznana na cały okres studiów. Ta sama grupa studentów może również ubiegać się o urlop od zajęć z możliwością przystąpienia do weryfikacji uzyskanych efektów uczenia się. Studenci niepełnosprawni mogą też otrzymywać specjalne stypendium, uczestniczyć w zindywidualizowanym procesie dydaktycznym dostosowanym do ich potrzeb, wypożyczyć sprzęt ułatwiający naukę lub skorzystać ze stanowiska komputerowego dla osób z niepełnosprawnościami, zlokalizowanego w Bibliotece Wydziału Ekonomiczno-Socjologicznego. Systemowym i bieżącym wsparciem potrzeb studentów z niepełnosprawnością zajmuje się Pełnomocnik Rektora UŁ do spraw osób z niepełnosprawnościami oraz [Akademickie Centrum Wsparcia](#). Pełnomocnik Dziekana ds. osób niepełnosprawnych działa także na Wydziale. Jest nią pracownik Instytutu Socjologii dr Joanna Sztobryn-Giercuskiewicz.

W odniesieniu do **mobilności krajowej i międzynarodowej studentów** (Kryterium 7) system wspierania oraz motywowania studentów odbywa się poprzez umożliwienie wyjazdów w ramach programów MOST oraz ERASMUS+. Informacje o ofercie programów i rekrutacji są dostępne na stronie internetowej Wydziału i w mediach społecznościowych (Instagram i Facebook Wydziału) oraz na monitorach informacyjnych na Wydziale. Studentów korzystających z mobilności krajowej wspiera Centrum Kształcenia, zaś międzynarodowej Centrum Rozwoju Wydziału. Powołany jest także Pełnomocnik Dziekana ds. programów mobilnościowych oraz koordynatorzy ECTS, przypisani do poszczególnych kierunków (na kierunkach Socjologia i Praca socjalna funkcję tę pełni dr Marcin Gońda).

W ramach **wsparcia działalności naukowej studentów** na UŁ obowiązuje [Projekt Studenckich Grantów Badawczych](#), przyznawanych studentom I i II stopnia Uniwersytetu Łódzkiego, dzięki któremu studenci zyskują szanse na pozyskanie środków finansowych na prowadzenie lub prezentację swoich badań naukowych, w tym udział w konferencjach naukowych, publikację artykułu lub książki, wykonanie pracy licencjackiej lub magisterskiej. Bezpośrednią formą wsparcia jest angażowanie studentów przez pracowników Instytutu Socjologii do prac projektowych, udziału w konferencjach i publikowania. Studenci Pracy socjalnej i Socjologii byli włączeni intensywnie w organizację i realizację międzynarodowej konferencji „Investing in Children. Social Innovations for

Children and Youth: Research and Practice” (21-22.10.2016) oraz konferencji „Rewitalizacja społeczna. Przestrzeń, kultura, jakość życia” (3.04.2017). Pracownicy Instytutu współpublikują ze studentami bądź pomagają im w przygotowywaniu publikacji samodzielnych, np. Piotr Statucki będący pod opieką tutorską w ramach MISHS dr hab. Agnieszki Dziedziczak-Foltyn opublikował artykuł w czasopiśmie (inne przykłady w ZI.4.5).

W rozwoju społecznym i naukowym wspierają studentów **organizacje studenckie**. Na Wydziale aktywnie działa Wydziałowa Rada Samorządu Studenckiego oraz 10 studenckich kół naukowych, które w ramach obowiązujących „Zasad funkcjonowania kół naukowych Wydziału Ekonomiczno-Socjologicznego” uzyskują wsparcie finansowe oraz promocyjno-informacyjne. Przy Instytucie Socjologii działa Studenckie Koło Naukowe Social Force [ZI.8.1]. Wg stanu na 31.10.2020 SKN liczył 19 członków, a funkcję opiekuna pełni dr Andrzej Kacprzak (pełni on również na Wydziale funkcję Pełnomocnika Dziekana ds. Studenckich).

Uczelnia oferuje studentom **wsparcie we wchodzeniu na rynek pracy i w rozwoju edukacyjno-zawodowym** poprzez [Biuro Karier UŁ](#), które poza działalnością edukacyjno-doradczą, pośrednictwem pracy oraz kontaktami z pracodawcami zajmuje się badaniem losów absolwentów. Wydział wspiera studentów Socjologii poprzez Centrum Szkoleń i Praktyk Zawodowych, które pomaga w realizacji praktyk obowiązkowych wynikających z programów studiów, jak również w kwalifikacji na szkolenia, staże i praktyki nieobowiązkowe.

W ramach **wsparcia aktywności sportowej studentów** na UŁ działa [Studium Wychowania Fizycznego i Sportu](#) zapewniając wysokiej jakości infrastrukturę sportową oraz [Klub Uczelniany AZS](#) Uniwersytetu Łódzkiego. Uczestnictwo w klubie pomaga w uzyskaniu Stypendium sportowego Rektora UŁ. Wśród sportowców byli studenci Socjologii.

W ramach systemu motywowania studentów funkcjonuje [system stypendialny](#) obejmujący stypendium Rektora dla najlepszych studentów, jest też możliwość aplikowania o stypendium Ministra. Wyróżniający się studenci mogą otrzymać nagrodę lub wyróżnienie Rektora, list gratulacyjny, nagrody/wyróżnienia Dziekana lub nagrody przyznawane przez współpracujące z Uczelnią osoby fizyczne lub prawne.

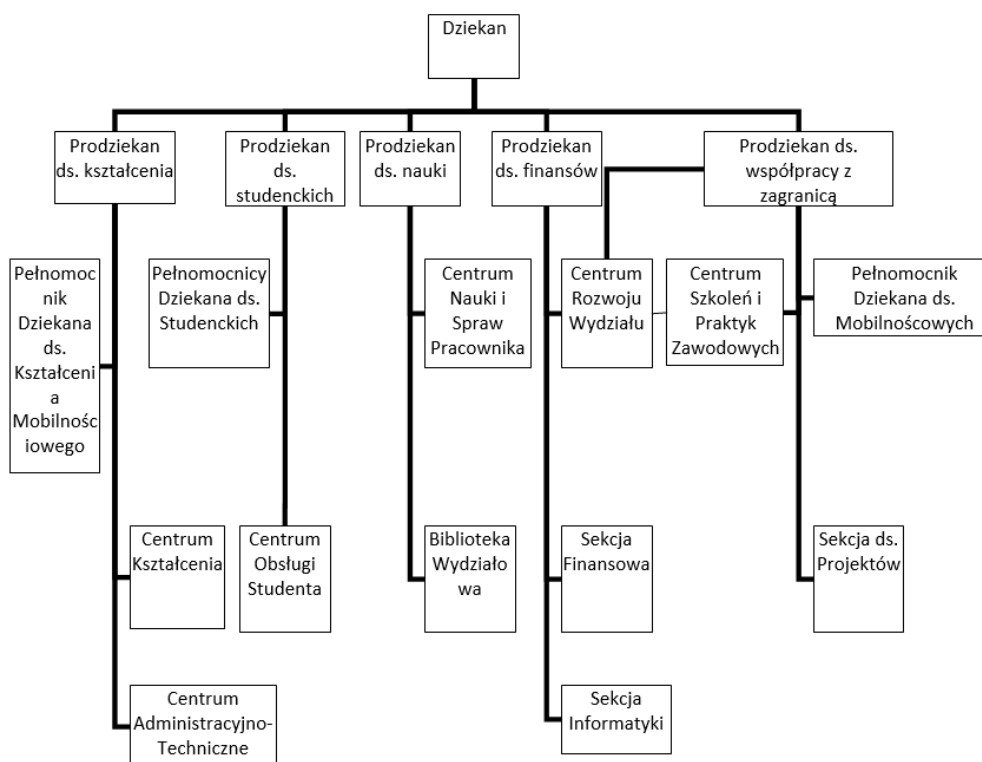
W ramach wsparcia socjalnego studenci mogą skorzystać z pomocy materialnej udzielanej w następujących formach: stypendium socjalne, zapomoga, stypendium specjalne dla osób niepełnosprawnych. Zasady przyznawania i wypłacania świadczeń wszelkiej pomocy materialnej określają wprowadzone zarządzenia Rektora: do roku 2018 Regulamin pomocy materialnej dla studentów i doktorantów Uniwersytetu Łódzkiego, oraz od roku 2019 Regulamin świadczeń stypendialnych dla studentów i doktorantów Uniwersytetu Łódzkiego. Dodatkowo, w okresie pandemii wprowadzono możliwości ubiegania się o [zapomogę z funduszu stypendialnego przez studentów i doktorantów UŁ, którzy znaleźli się przejściowo w trudnej sytuacji życiowej z powodu zagrożenia epidemicznego](#). [Szczegółowe informacje dotyczące systemu wsparcia](#), w tym świadczeń stypendialnych podane są do publicznej wiadomości i dostępne są na stronie internetowej Wydziału oraz na stronie internetowej [Centrum Obsługi Studenta i Doktorantów UŁ](#).

Studenci mają **możliwość składania skarg i wniosków** osobiście lub za pośrednictwem reprezentującego ich starosty roku, bądź opiekuna I roku. Skargi przyjmowane są w formie pisemnej, w Centrum Obsługi Studenta. Następnie omawiane są z podmiotem, którego skarga/wniosek dotyczy i kierowane celem ich rozstrzygnięcia/zaopiniowania do Pełnomocników Dziekana lub Prodziekana odpowiedzialnego za tok studiów danego kierunku lub do Dziekana Wydziału. W szczególnych przypadkach do procedowania angażuje się członków Wydziałowej Rady Samorządu Studenckiego lub Prorektora ds. studenckich, bądź kieruje się sprawę do Uczelnianej komisji dyscyplinarnej.

Na funkcjonujący na Wydziale Ekonomiczno-Socjologicznym **system obsługi administracyjnej studentów** składa się działalność wielu komórek organizacyjnych Wsparcia bezpośredniego udziela studentom Centrum Obsługi Studenta (w zakresie toku studiów), Centrum Kształcenia (w zakresie

organizacji studiów i oceny jakości prowadzonych zajęć) oraz Centrum Rozwoju Wydziału (w zakresie mobilności międzynarodowej, działalności i finansowania kół naukowych oraz działań promocyjnych) (Rys. 1). Bezpośrednie wsparcie studentom zapewniają opiekunowie pierwszego roku studiów powoływani przez Dziekana.

**Rys. 1 Schemat organizacyjny Wydziału Ekonomiczno-Socjologicznego UŁ**



**Działania informacyjne i edukacyjne na rzecz bezpieczeństwa studentów** wynikają m.in. z [Regulaminu przeciwdziałania mobbingowi w Uniwersytecie Łódzkim](#) oraz z Instrukcji postępowania w przypadku zagrożenia niebezpiecznymi działaniami niekonwencjonalnymi i terrorystycznymi w obiektach i na terenie Uniwersytetu Łódzkiego.

**Monitorowanie, ocena i doskonalenie systemu wsparcia** odbywa się przy pomocy corocznego ankietowego badania satysfakcji studentów. Uczelnia dba o efektywność systemu wsparcia i motywowania studentów, m.in. poprzez coroczną analizę i upublicznianie wyników oceny warunków studiowania w badaniu satysfakcji studentów, samooceny jakości kształcenia, aktywne uczestnictwo pracowników dydaktycznych, administracyjnych i studentów w pracach Komisji Stypendialnej i innych organów kolegialnych Uczelni oraz bieżącą analizę zgłaszanych przez studentów (bezpośrednio bądź np. przez URSS) sugestii, skarg i wątpliwości.

Bezpośrednią formą wsparcia studentów przez nauczycieli akademickich są konsultacje (minimum 1,5 godz. tygodniowo – obecnie przez Teams).

Wydział Ekonomiczno-Socjologiczny przygotował dla swoich nowych studentów w roku akademickim 2020/2021 Przewodnik „Witaj na EkSocu!”, w którym znajdują się niezbędne informacje o wydziale i zasadach studiowania. Co roku wiosną Wydział organizował Dni EkSocu, podczas których studenci mieli oferowane różne warsztaty, ale również rozgrywki sportowe czy zajęcia z jogi.

### **Dodatkowe informacje, które uczelnia uznaje za ważne dla oceny kryterium 8:**

W Instytucie Socjologii w oparciu o posiadany potencjał kompetencyjny i dotychczasowe doświadczenia podjęto działania na rzecz przygotowania Systemu Integralnego Wsparcia Akademickiego Studentów (SIWAS) obejmującego kierunki Socjologia i Praca socjalna, ale wychodzącego również naprzeciw potrzebom pozostałych studentów Wydziału. System obejmuje trzy obszary: fizyczny (wsparcie dla studentów z niepełnosprawnościami fizycznymi), psychologiczny (wsparcie w zakresie potrzeb psychologicznych i dobrostanu studentów), naukowo-rozwojowy (wsparcie w zakresie potrzeb związanych z aktualnym i planowanym studiowaniem oraz planowaniem kariery, w tym akademickiej). Planowane uruchomienie SIWAS - od r. akad. 2021/2022 [[ZI.8.8].

[ZI.8.1] Opis SKN Social Force

[ZI.8.2] Opis Systemu Integralnego Wsparcia Akademickiego Studentów (SIWAS)

## Kryterium 9. Publiczny dostęp do informacji o programie studiów, warunkach jego realizacji i osiągniętych rezultatach

Wydział Ekonomiczno-Socjologiczny UŁ zapewnia, na swojej stronie internetowej [www.eksoc.uni.lodz.pl](http://www.eksoc.uni.lodz.pl) oraz stronie internetowej kierunku Instytutu Socjologii <http://instytutsocjologii.uni.lodz.pl>, pełny publiczny dostęp do aktualnych informacji, zgodnych z potrzebami różnych grup odbiorców. Charakteryzują się one przejrzystym układem informacji oraz umożliwiają szybkie przełączanie się pomiędzy stronami dla kandydatów, studentów, absolwentów, pracowników czy otoczenia społeczno-gospodarczego i są dostosowane do potrzeb osób niepełnosprawnych.

Informacje zawarte na stronie Wydziału dotyczą wszelkich aspektów procesu dydaktycznego, w tym m.in.: siatki zajęć, informacji o specjalnościach, praktyk, jakości kształcenia, rekrutacji na studia. Oferta kształcenia przedstawiona jest kandydatom zarówno na stronie internetowej Wydziału w postaci tekstowej, jak i na platformie YouTube Wydziału w formie filmowej.

Komunikację z różnymi grupami interesariuszy Wydział Ekonomiczno-Socjologiczny prowadzi także za pomocą profili w mediach społecznościowych:

- wydziałowego profilu w platformie Facebook, gdzie zamieszczane są informacje z zakresu promocji kierunków, przebiegu rekrutacji kandydatów, osiągnięć naukowych studentów i pracowników Wydziału, a także bieżących spraw dotyczących procesu kształcenia; publikowane są również nagrywane przez nauczycieli akademickich wykłady oraz spotkania online z pracownikami administracyjnymi.
- wydziałowym profilu na platformie Instagram, gdzie zamieszczane są zdjęcia i teksty dotyczące bieżących wydarzeń na Wydziale i na uczelni.
- wydziałowym profilu na platformie YouTube, gdzie zamieszczane są kierunkowe filmy promocyjne, kierunkowe filmy inauguracyjne, nagrania wykładów, nagrania ważnych wydarzeń na Wydziale.

Wykorzystuje się także inne formy przekazu informacji, uczestnicząc w wydarzeniach dla kandydatów na studia np. Festiwal Nauki, Techniki i Sztuki, program [Zdolny uczeń – świetny student](#), wykłady w ramach programu [Szkoła patronacka](#).

Publiczny dostęp do informacji uzupełniony jest także o strony internetowe samej Uczelni, w tym:

- [www.uni.lodz.pl](http://www.uni.lodz.pl), na której prezentowana jest pełna oferta dydaktyczna oraz opis Wydziału Ekonomiczno-Socjologicznego,
- <https://www.usosweb.uni.lodz.pl>, na której prezentowane są między innymi przedmiotowe efekty uczenia się;
- portal rekrutacyjny Uniwersytetu Łódzkiego <https://rekrutacja.uni.lodz.pl>, profil UŁ dla potencjalnych kandydatów na studia w portalu facebook: <https://www.facebook.com/uni.lodz.studiuji> oraz [strona rekrutacyjna kierunku Socjologia](#);
- [www.informatory.uni.lodz.pl](http://www.informatory.uni.lodz.pl), na której prezentowana jest pełna oferta dydaktyczna dla kandydatów na studia.

Informacje o stażach, szkoleniach i nieobowiązkowych praktykach można znaleźć na wspomnianych w raporcie stronach Centrum Szkoleń i Praktyk Zawodowych oraz na uniwersyteckiej stronie Centrum Współpracy z otoczeniem] i na portalach Biura Karier UŁ.

W Uniwersytecie działa [Centrum Promocji UŁ](#), które wykorzystuje takie kanały komunikacyjne, jak: Facebook, Twitter, YouTube, Instagram, LinkedIn, Podcast UŁ na SoundCloud. Dodatkowo należy nadmienić, że w Uniwersytecie istnieje strona internetowa o nazwie [Biuletyn Informacji Publicznej Uniwersytetu Łódzkiego](#).

Za aktualizację udostępnianej publicznie informacji o warunkach realizacji programu kształcenia odpowiada Centrum Obsługi Studenta Wydziału (COS).

Na stronie internetowej Wydziału <https://www.eksoc.uni.lodz.pl/>, w strefie studenta dostępne są informacje takie jak: regulamin studiów wraz z uchwałami Rady Wydziału, kalendarz akademicki, regulamin sesji egzaminacyjnej, zasady zaliczania okresów studiów w uczelniach partnerskich, zasady dyplomowania, plany studiów, regulamin praktyk, druki podań i wniosków, inne informacje przydatne studentom w procesie uczenia się.

Informacja o osiągniętych wynikach z realizacji programu studiów w formie ocen udostępniana jest przez prowadzących w ogólnouczelnianym systemie komputerowym USOS. Student po zalogowaniu do systemu ma dostęp jedynie do swoich wyników. Poprzez system USOSweb, stanowiący integralną część systemu USOS istnieje również możliwość informowania studentów o częściowych wynikach oceny weryfikacji wiedzy, prowadzonej na bieżąco w trakcie trwania semestru.



## Kryterium 10. Polityka jakości, projektowanie, zatwierdzanie, monitorowanie, przegląd i doskonalenie programu studiów

Na mocy [Statutu UŁ](#) z dnia 27 maja 2019 r. zasadniczą rolę w kierowaniu uczelnią w każdym aspekcie jego funkcjonowania, w tym odnośnie do kształcenia, pełni Rektor UŁ (§ 24.1, § 25.2), w tym m.in. sprawuje on nadzór nad wdrożeniem i doskonaleniem uczelnianego **systemu zapewnienia jakości kształcenia**. Znaczne kompetencje w zakresie systemu ma także (Senat UŁ § 22.1 Statutu UŁ), który uchwała regulamin studiów, ustala programy studiów i studiów podyplomowych, określa sposób potwierdzania efektów uczenia się, zaś odrębną uchwałą określa funkcjonowanie systemu jakości kształcenia. Rektor UŁ wykonuje swoje zadania przy pomocy prorektorów (§ 27.1). W bieżącej kadencji do zakresu działania prorektora do spraw studentów i jakości kształcenia przyporządkowano m.in. sprawy kontroli jakości kształcenia, jakości programów studiów i kształcenia, akredytacji oraz potwierdzenia efektów uczenia się.

Głównym aktem prawnym regulującym w szczególności funkcjonowanie systemu jakości kształcenia jest Uchwała nr 28 Senatu UŁ z dnia 28 września 2020 r. w sprawie funkcjonowania Systemu Jakości Kształcenia w UŁ [Zl.10.2]. Określa ona cele systemu (§ 3) oraz środki do ich osiągnięcia (§ 4). Reguluje również funkcjonowanie głównego organu opiniodawczo-doradczego Rektora UŁ w zakresie dydaktyki i kształcenia – [Uczelnianej Rady ds. Jakości Kształcenia](#). URdsJK, kierowana w obecnej kadencji przez przewodniczącego (jednocześnie w randze pełnomocnika rektora ds. jakości kształcenia), poza stałym doradztwem rektorowi, opracowuje procedury służące doskonaleniu jakości kształcenia, ustala harmonogram prac na okres kilkuletni oraz na każdy rok akademicki, ocenia formy działania w celu podnoszenia jakości kształcenia w Uczelni oraz sporządza okresowe raporty z działalności na rzecz jakości procesu kształcenia i dotyczących efektów funkcjonowania SJK w UŁ dla Senatu UŁ; wspiera jednostki UŁ w przygotowaniu raportów dla PKA; opiniuje programy studiów na potrzeby Senatu UŁ. Ze względu na ww. kompetencje oraz częstość posiedzeń, URdsJK jest głównym forum dyskusyjnym długofalowych oraz doraźnych zmian w dydaktyce i odgrywa kluczową rolę w odniesieniu do SJK.

Projektowanie, zatwierdzanie, monitorowanie, przegląd i doskonalenie programu studiów w UŁ regulują odpowiednie uchwały Senatu UŁ. Również na Wydziale Ekonomiczno-Socjologicznym funkcjonuje spójny [system jakości kształcenia](#). Politykę jakości na ocenianym kierunku Socjologia wyznacza dokument *Wewnętrzny system jakości kształcenia na Wydziale Ekonomiczno-Socjologicznym Uniwersytetu Łódzkiego* [Zl.10.1], który obejmuje *System weryfikacji efektów kształcenia* [Zl.10.2]. Zgodnie z ww. dokumentami prace w zakresie tworzenia i doskonalenia programu kształcenia na Wydziale organizuje Dziekan. Projekty są składane przez Dyrektora Instytutu w formie wniosku do Wydziałowej Komisji ds. Jakości Kształcenia. Po zaopiniowaniu przez Komisję, wniosek jest przesyłany do zatwierdzenia przez Radę Wydziału, a następnie kierowany jest do Senatu UŁ, który podejmuje ostateczną decyzję o zmianach programu studiów.

W pracach na rzecz doskonalenia procesu kształcenia na kierunku Socjologia (studia pierwszego i drugiego stopnia) najważniejszą jednak rolę odgrywa **Rada Konsultacyjna Instytutu Socjologii**, która poza Dyrekcją IS reprezentującą jednocześnie Wydziałową Komisję ds. Jakości Kształcenia oraz przedstawicielami poszczególnych katedr obejmuje reprezentantów studentów oraz przedstawicieli praktyki (instytucji otoczenia społeczno-gospodarczego: RCPS, MOPS). Do podstawowych kompetencji Rady Konsultacyjnej należy: 1) wnioskowanie o powołanie nowych kierunków, 2) opiniowanie programów na kierunkach prowadzonych przez Instytut, w tym Socjologia (studia I i II stopnia) z punktu widzenia ich zgodności z kierunkowymi efektami kształcenia/uczenia się, 3) ocena jakości kształcenia oraz sposobów weryfikacji zakładanych efektów uczenia się. Szczegółowe informacje dotyczące propozycji modyfikacji programów studiów na I oraz II stopniu kształcenia na kierunku Socjologia pochodzą od kierowników katedr (zgłaszających uwagi nauczycieli akademickich prowadzących zajęcia na kierunku uzyskane podczas zebrań pracowników). Wykorzystywane są równolegle wyniki ankiet udostępnianych studentom dla wszystkich zajęć pod koniec semestru w systemie USOS. Rada Konsultacyjna IS wykorzystuje również wyniki ankiet przeprowadzonych wśród

studentów pierwszego roku, aby dobrze rozpoznać ich motywacje. Pozwala to później kierować odpowiednią ofertę do uczniów szkół średnich. Posiedzenia Rady odbywają się przynajmniej dwa razy w ciągu roku akademickiego i są protokołowane. Ich efektem są rekomendacje dotyczące podnoszenia jakości kształcenia na kierunku Socjologia i Praca Socjalna. Skład aktualnej Rady Konsultacyjnej IS został zatwierdzony na posiedzeniu Rady Wydziału w dniu 26 października 2020 r.

Ponadto, osiągnięcia dydaktyczne i naukowe nauczycieli akademickich, związane z procesem kształcenia podlegają ocenie w przeprowadzanej corocznie w UŁ ankiecie pracowniczej. Wnioski z corocznej oceny są analizowane przez kierowników katedr pod kątem podnoszenia jakości i upowszechniania dobrych praktyk.

Cyklicznym elementem oceny i weryfikacji jakości kształcenia są **hospitacje zajęć**, którymi objęci są wszyscy nauczyciele akademicy prowadzący zajęcia na kierunku Socjologia. Hospitacje zajęć umożliwiają doskonalenie i unowocześnianie metod dydaktycznych przez młodych pracowników oraz doktorantów prowadzących zajęcia dydaktyczne, a także przez doświadczonych dydaktyków.

Dokonywane **przeglądy rozkładów zajęć na kierunku** mają na celu ograniczenie długich przerw pomiędzy zajęciami tworzącymi sekwencję merytoryczną oraz ewentualnego dublowania się tematyki zajęć. Dodatkowo, uwzględniając sugestie studentów i prowadzących zajęcia, możliwe są zmiany formy lub sekwencji poszczególnych przedmiotów.

Ocena programu studiów jest **podstawą aktualizacji sylabusów**, dokonywaną przez koordynatorów poszczególnych przedmiotów. Sylabusy opracowywane są w języku polskim i angielskim, według określonego wzoru przyjętego w Uczelni. Są one dostępne dla studentów na stronie USOS. Szczegółowe efekty kształcenia dla poszczególnych przedmiotów odpowiadają efektom dla kierunku Socjologia zawartych w opisie efektów uczenia się.

Istotnym elementem doskonalenia jakości procesu dydaktycznego jest uwzględnienie opinii interesariuszy zewnętrznych w ramach współpracy Uczelni i Wydziału z otoczeniem społeczno-gospodarczym.

Efektom **monitorowania i okresowych przeglądów programu kształcenia** jest doskonalenie, poszerzenie i uaktualnianie oferty zajęć do wyboru, tematyki seminariów dyplomowych czy unowocześnianie treści realizowanych w ramach poszczególnych przedmiotów. Jesienią 2020 roku specjalnie powołany zespół pracowników IS rozpoczął pracę nad siatkami zajęć na I i II stopniu socjologii. Celem jest dostosowanie dydaktyki do aktualnych wymogów rynku pracy przez wprowadzenie większej liczby godzin warsztatowych umożliwiających kształtowanie umiejętności praktycznych, stworzenie możliwości bardziej zindywidualizowanej pracy zwłaszcza z wyróżniającymi się studentami oraz stworzenie warunków dla pełniejszego wykorzystania potencjału aktualnie pracujących w IS dydaktyków. Wdrożenie nowych siatek planowane jest od roku akad. 2021/2022.

Spełnione jest więc kryterium polityki jakości, projektowania, zatwierdzania, monitorowania, przeglądu i doskonalenia programu studiów na kierunku Socjologia (studia pierwszego i drugiego stopnia).

[ZI.10.1] *Wewnętrzny system jakości kształcenia na Wydziale Ekonomiczno-Socjologicznym Uniwersytetu Łódzkiego* zatwierdzony Uchwałą Rady Wydziału Ekonomiczno-Socjologicznego UŁ na posiedzeniu w dniu 23.04.2012 r. z późniejszą aktualizacją.

[ZI.10.2] *System weryfikacji efektów kształcenia* zatwierdzony Uchwałą Rady Wydziału Ekonomiczno-Socjologicznego UŁ na posiedzeniu w dniu 20.05.2013 r. z *późniejszymi aktualizacjami*.

## Część II. Perspektywy rozwoju kierunku studiów

Analiza SWOT programu studiów na ocenianym kierunku i jego realizacji, z uwzględnieniem szczegółowych kryteriów oceny programowej

	POZYTYWNE	NEGATYWNE
Czynniki wewnętrzne	<p><b>Mocne strony</b></p> <ol style="list-style-type: none"> <li>1. Długa tradycja łódzkiego Instytutu Socjologii, będąca rękomią jakości naukowej oraz źródłem wartości przekazywanych podczas kształcenia na kierunku</li> <li>2. Potencjał naukowy kadry Instytutu Socjologii potwierdzany awansami naukowymi, nagrodami, grantami i projektami naukowymi oraz publikacjami w prestiżowych wydawnictwach i czasopismach naukowych.</li> <li>3. Umożliwienie aktywnym studentom zdobywania kompetencji praktycznych oraz weryfikacji wiedzy, dzięki udziałowi w projektach badawczych prowadzonych przez pracowników, ofercie staży i praktyk, zajęciom i spotkaniom z przedstawicielami otoczenia społeczno-gospodarczego.</li> <li>5. Działalność koła naukowego Social Force, realizującego liczne projekty naukowe, zaangażowanego w działalność społeczną i współpracującego z różnymi podmiotami z otoczenia społecznego uczelni.</li> <li>6. Zróżnicowane zainteresowania naukowe kadry dydaktycznej, stwarzające studentom szerokie możliwości wyboru różnorodnych zajęć oraz współpracy z opiekunami naukowymi specjalizującymi się w szerokim spektrum dziedzin i tematów badawczych.</li> <li>6. Instytut jest znaczącym ośrodkiem w dziedzinie metodologii socjologicznej. Zespoły specjalizujące się w metodologii ilościowej, jakościowej (badania biograficzne, analizy wizualne, analiza dyskursu) oferują studentom specjalistyczną wiedzę z szerokiego zakresu metodologicznych specjalności oraz dostęp do infrastruktury badawczej (bazy danych, zróżnicowane oprogramowanie do analiz ilościowych i jakościowych, Laboratorium CADAS, Laboratorium Analiz Wizualnych, Centrum Badań Biograficznych i Historii Mówionej, Pracownia Badań Fokusowych).</li> <li>7. Regularnie aktualizowane programy zajęć, w ramach których pracownicy wykorzystują najnowsze dane i publikacje naukowe by analizować podczas zajęć bieżące zjawiska i procesy społeczne.</li> </ol>	<p><b>Słabe strony</b></p> <ol style="list-style-type: none"> <li>1. Częste braki w wiedzy ogólnej studentów rozpoczynających studia I stopnia, co utrudnia realizację bardziej wymagających i zaawansowanych elementów programu studiów.</li> <li>2. Słaba zazwyczaj znajomość języków obcych wśród studentów.</li> <li>3. Niewielkie zaangażowanie studentów w działania mające służyć poprawie jakości dydaktyki (np. niskie zwrotność ankiet oceniających pracowników, korzystanie z dyżurów).</li> <li>4. Niskie zainteresowanie studentów wyjazdami w ramach programu Erasmus.</li> <li>5. Niewykorzystany potencjał współpracy dydaktycznej z pracownikami innych Instytutów na Wydziale (przede wszystkim Ekonomii i Gospodarki Przestrzennej).</li> </ol>

	8. Strona internetowa skierowana do kandydatów na studia socjologiczne opisująca kierunek, ścieżki kariery zawodowej.	
<b>Czynniki zewnętrzne</b>	<p><b>Szanse</b></p> <ol style="list-style-type: none"> <li>1. Rosnąca studentów zagranicznych studiujących w języku polskim (głównie z Ukrainy) i w językach obcych w ramach programów mobilnościowych.</li> <li>2. Szeroka oferta uczelni zagranicznych, do których studenci mogą wyjechać na stypendia w ramach programu Erasmus i innych programów mobilnościowych.</li> <li>3. Stały rozwój naukowy pracowników przejawiający się w zdobywaniu kolejnych stopni naukowych oraz coraz liczniejszych publikacjach w znaczących międzynarodowych czasopiśmie i wydawnictwach naukowych.</li> <li>4. Doświadczenia pracowników realizujących ekspertyzy dla jednostek zewnętrznych i współpracujących z otoczeniem społeczno-biznesowym, a następnie wykorzystujących te doświadczenia w dydaktyce.</li> <li>5. Liczne możliwości dla pracowników aplikowania w konkursach o zewnętrzne i wewnętrzne (uczelniane) granty na badania naukowe i na wsparcie dydaktyki (np. tutoring).</li> <li>6. Istniejąca od niedawna możliwość aplikowania o granty badawcze dla studentów oraz udziału w organizowanych przez uczelnię i wydział konkursach (np. program Eksoc StartUp!).</li> </ol>	<p><b>Zagrożenia</b></p> <ol style="list-style-type: none"> <li>1. Malejące zainteresowanie najlepszych kandydatów z regionu studiowaniem w Łodzi w porównaniu z innymi ośrodkami akademickimi (Wrocław, Warszawa, Kraków).</li> <li>3. Malejące zaangażowanie w studia części studentów, związane z koniecznością godzenia studiów z pracą zarobkową lub studiowaniem równoległe na innych kierunkach.</li> <li>4. Negatywny obraz medialny socjologii, i innych nauk społecznych, stereotypowo postrzeganych jako mało praktycznych z punktu widzenia możliwości na rynku pracy.</li> <li>5. Ryzyko zmniejszenia zainteresowania studiami (oraz udziałem w programach stypendialnych) w Łodzi i Polsce studentów z zagranicy w konsekwencji pandemii Covid-19.</li> </ol>

(Pieczęć uczelni)

.....

(podpis Dziekana/Kierownika jednostki)

.....

(podpis Rektora)

....., dnia .....

(miejsowość)

### Część III. Załączniki

#### Załącznik nr 1. Zestawienia dotyczące ocenianego kierunku studiów

Tabela 1. Liczba studentów ocenianego kierunku<sup>3</sup>

STUDENCI KIERUNKU SOCJOLOGIA (W NAWIASIE: W TYM CUDZOZIEMCY)

Poziom studiów	Rok studiów	Studia stacjonarne		Studia niestacjonarne	
		Dane sprzed 3 lat	Bieżący rok akademicki	Dane sprzed 3 lat	Bieżący rok akademicki
I stopnia	I	57 (1)	116 (1)	0	24
	II	42 (1)	57 (2)	0	0
	III	33	42 (1)	0	0
II stopnia	I	29	40	0	0
	II	37	23	0	0
<b>Razem:</b>		198 (2)	278 (4)	0	24

Tabela 2. Liczba absolwentów ocenianego kierunku w ostatnich trzech latach poprzedzających rok przeprowadzenia oceny

STUDENCI I ABSOLWENCI KIERUNKU SOCJOLOGIA (W NAWIASIE: W TYM CUDZOZIEMCY)

Poziom studiów	Rok ukończenia	Studia stacjonarne		Studia niestacjonarne	
		Liczba studentów, którzy rozpoczęli cykl kształcenia kończący się w danym roku	Liczba absolwentów w danym roku	Liczba studentów, którzy rozpoczęli cykl kształcenia kończący się w danym roku	Liczba absolwentów w danym roku
I stopnia	<b>2018</b>	74	29	0	0
	<b>2019</b>	89 (1)	25	0	0
	<b>2020</b>	57 (1)	27	0	0

<sup>3</sup> Należy podać liczbę studentów ocenianego kierunku, z podziałem na poziomy, lata i formy studiów (z uwzględnieniem tylko tych poziomów i form studiów, które są prowadzone na ocenianym kierunku).

II stopnia	2018	37 (1)	19	0	0
	2019	29	11	0	0
	2020	50 (3)	13 (1)	0	0
Razem:		336 (6)	124 (1)	0	0

Tabela 3. Wskaźniki dotyczące programu studiów na ocenianym kierunku studiów, poziomie i profilu określone w rozporządzeniu Ministra Nauki i Szkolnictwa Wyższego z dnia 27 września 2018 r. w sprawie studiów (Dz. U. poz. 1861 z późn. zm.)<sup>4</sup>

Tabela 3.a. **SOCJOLOGIA STUDIA I STOPNIA STACJONARNE**

Nazwa wskaźnika	Liczba punktów ECTS/Liczba godzin
Liczba semestrów i punktów ECTS konieczna do ukończenia studiów na ocenianym kierunku na danym poziomie	6 semestrów, 181 punktów ECTS
Łączna liczba godzin zajęć	1830
Łączna liczba punktów ECTS, jaką student musi uzyskać w ramach zajęć prowadzonych z bezpośrednim udziałem nauczycieli akademickich lub innych osób prowadzących zajęcia	92
Łączna liczba punktów ECTS przyporządkowana zajęciom związanym z prowadzoną w uczelni działalnością naukową w dyscyplinie lub dyscyplinach, do których przyporządkowany jest kierunek studiów	1760
Łączna liczba punktów ECTS, jaką student musi uzyskać w ramach zajęć z dziedziny nauk humanistycznych lub nauk społecznych w przypadku kierunków studiów przyporządkowanych do dyscyplin w ramach dziedzin innych niż odpowiednio nauki humanistyczne lub nauki społeczne	-
Łączna liczba punktów ECTS przyporządkowana zajęciom do wyboru	75
Łączna liczba punktów ECTS przyporządkowana praktykom zawodowym (jeżeli program kształcenia na tych studiach przewiduje praktyki)	4
Wymiar praktyk zawodowych (jeżeli program kształcenia na tych studiach przewiduje praktyki)	4 tygodnie
W przypadku stacjonarnych studiów pierwszego stopnia i jednolitych studiów magisterskich liczba godzin zajęć z wychowania fizycznego.	60
W przypadku prowadzenia zajęć z wykorzystaniem metod i technik kształcenia na odległość:	

<sup>4</sup> Tabelę należy wypełnić odrębnie dla każdego z poziomów studiów i każdej z form studiów podlegających ocenie.

1. Łączna liczba godzin zajęć określona w programie studiów na studiach stacjonarnych/ łączna liczba godzin zajęć na studiach stacjonarnych prowadzonych z wykorzystaniem metod i technik kształcenia na odległość.	nie dotyczy
2. Łączna liczba godzin zajęć określona w programie studiów na studiach niestacjonarnych/ łączna liczba godzin zajęć na studiach niestacjonarnych prowadzonych z wykorzystaniem metod i technik kształcenia na odległość.	nie dotyczy

Tabela 3.b. SOCJOLOGIA STUDIA II STOPNIA STACJONARNE

Nazwa wskaźnika	Liczba punktów ECTS/Liczba godzin
Liczba semestrów i punktów ECTS konieczna do ukończenia studiów na ocenianym kierunku na danym poziomie	4 semestry, 124 punkty ECTS
Łączna liczba godzin zajęć	765
Łączna liczba punktów ECTS, jaką student musi uzyskać w ramach zajęć prowadzonych z bezpośrednim udziałem nauczycieli akademickich lub innych osób prowadzących zajęcia	63
Łączna liczba punktów ECTS przyporządkowana zajęciom związanym z prowadzoną w uczelni działalnością naukową w dyscyplinie lub dyscyplinach, do których przyporządkowany jest kierunek studiów	765
Łączna liczba punktów ECTS, jaką student musi uzyskać w ramach zajęć z dziedziny nauk humanistycznych lub nauk społecznych w przypadku kierunków studiów przyporządkowanych do dyscyplin w ramach dziedzin innych niż odpowiednio nauki humanistyczne lub nauki społeczne	-
Łączna liczba punktów ECTS przyporządkowana zajęciom do wyboru	68
Łączna liczba punktów ECTS przyporządkowana praktykom zawodowym (jeżeli program kształcenia na tych studiach przewiduje praktyki)	-
Wymiar praktyk zawodowych (jeżeli program kształcenia na tych studiach przewiduje praktyki)	-
W przypadku stacjonarnych studiów pierwszego stopnia i jednolitych studiów magisterskich liczba godzin zajęć z wychowania fizycznego.	-
<b>W przypadku prowadzenia zajęć z wykorzystaniem metod i technik kształcenia na odległość:</b>	
1. Łączna liczba godzin zajęć określona w programie studiów na studiach stacjonarnych/ łączna liczba godzin zajęć na studiach stacjonarnych prowadzonych z wykorzystaniem metod i technik kształcenia na odległość.	nie dotyczy
2. Łączna liczba godzin zajęć określona w programie studiów na studiach niestacjonarnych/ łączna liczba godzin zajęć na studiach niestacjonarnych prowadzonych z wykorzystaniem metod i technik	nie dotyczy

kształcenia na odległość.	
---------------------------	--

Tabela 3.c. **SOCJOLOGIA STUDIA I STOPNIA NIESTACJONARNE**

Nazwa wskaźnika	Liczba punktów ECTS/Liczba godzin
Liczba semestrów i punktów ECTS konieczna do ukończenia studiów na ocenianym kierunku na danym poziomie	6 semestrów, 180 punktów ECTS
Łączna liczba godzin zajęć	900
Łączna liczba punktów ECTS, jaką student musi uzyskać w ramach zajęć prowadzonych z bezpośrednim udziałem nauczycieli akademickich lub innych osób prowadzących zajęcia	92
Łączna liczba punktów ECTS przyporządkowana zajęciom związanym z prowadzoną w uczelni działalnością naukową w dyscyplinie lub dyscyplinach, do których przyporządkowany jest kierunek studiów	180
Łączna liczba punktów ECTS, jaką student musi uzyskać w ramach zajęć z dziedziny nauk humanistycznych lub nauk społecznych w przypadku kierunków studiów przyporządkowanych do dyscyplin w ramach dziedzin innych niż odpowiednio nauki humanistyczne lub nauki społeczne	-
Łączna liczba punktów ECTS przyporządkowana zajęciom do wyboru	93
Łączna liczba punktów ECTS przyporządkowana praktykom zawodowym (jeżeli program kształcenia na tych studiach przewiduje praktyki)	6
Wymiar praktyk zawodowych (jeżeli program kształcenia na tych studiach przewiduje praktyki)	4 tygodnia
W przypadku stacjonarnych studiów pierwszego stopnia i jednolitych studiów magisterskich liczba godzin zajęć z wychowania fizycznego.	0
<b>W przypadku prowadzenia zajęć z wykorzystaniem metod i technik kształcenia na odległość:</b>	
1. Łączna liczba godzin zajęć określona w programie studiów na studiach stacjonarnych/ łączna liczba godzin zajęć na studiach stacjonarnych prowadzonych z wykorzystaniem metod i technik kształcenia na odległość.	nie dotyczy
2. Łączna liczba godzin zajęć określona w programie studiów na studiach niestacjonarnych/ łączna liczba godzin zajęć na studiach niestacjonarnych prowadzonych z wykorzystaniem metod i technik kształcenia na odległość.	nie dotyczy



Tabela 4. Zajęcia lub grupy zajęć związane z prowadzoną w uczelni działalnością naukową w dyscyplinie lub dyscyplinach, do których przyporządkowany jest kierunek studiów<sup>5</sup>

Tabela 4.a. **SOCJOLOGIA STUDIA I STOPNIA STACJONARNE**

Nazwa zajęć/grupy zajęć	Forma/formy zajęć	Łączna liczba godzin zajęć stacjonarne/niestacjonarne	Liczba punktów ECTS
Wprowadzenie do socjologii	WYKŁAD	30	4
Wprowadzenie do socjologii	ĆWICZENIA	30	5
Ekonomia	WYKŁAD	30	3
Psychologia	WYKŁAD	30	3
Antropologia kulturowa	WYKŁAD	15	1
Antropologia kulturowa	ĆWICZENIA	30	4
Logika	WYKŁAD	15	2
Logika	ĆWICZENIA	15	2
Wprowadzenie do socjologii stosowanej	ĆWICZENIA KONWERSATORYJNE	15	2
Techniki informatyczne	ĆWICZENIA INFORMATYCZNE	15	1
Podstawy komunikacji społecznej	ĆWICZENIA KONWERSATORYJNE	15	1
Wychowanie fizyczne	ĆWICZENIA	30	0
Psychologia społeczna	ĆWICZENIA KONWERSATORYJNE	30	6
Historia myśli socjologicznej i myśli społecznej	WYKŁAD	30	3
Historia myśli socjologicznej i myśli społecznej	ĆWICZENIA	30	3
Metody badań społecznych I	WYKŁAD	15	1
Metody badań społecznych I	ĆWICZENIA	30	4

<sup>5</sup>Tabelę należy wypełnić odrębnie dla każdego z poziomów studiów i każdej z form studiów podlegających ocenie.

Filozofia	WYKŁAD	30	3
Filozofia	ĆWICZENIA	15	2
Statystyka	WYKŁAD	30	2
Statystyka	ĆWICZENIA	30	4
Język obcy	LEKTORAT	60	4
Wychowanie fizyczne	ĆWICZENIA	30	0
Socjologia makrostruktur	WYKŁAD	30	3
Socjologia makrostruktur	ĆWICZENIA	30	3
Metody badań społecznych II	WYKŁAD	30	3
Metody badań społecznych II	ĆWICZENIA	30	3
Procesy ludnościowe	ĆWICZENIA KONWERSATORYJNE	30	4
Zajęcia do wyboru sem. 3 Rok 2020/2021 1) Człowiek w organizacji. Praca i zarządzanie a emocje i osobowość 2) Interakcja-tożsamość-narracja 3) Warsztat badacza terenowego - projektowanie, praktyka oraz etyka badań społecznych Rok 2019/2020 1) Fenomen młodzieży i subkultur młodzieżowych 2) Między kulturą a naturą - Podstawy socjologii i psychologii 3) Warsztat badacza terenowego – projektowanie, praktyka oraz etyka badań społecznych Rok 2018/2019	ĆWICZENIA KONWERSATORYJNE	30	2

1) Ciało, płęć, seksualność – wymiar społeczno-kulturowy 2) Socjologia i psychologia emocji			
Jęyk obcy	LEKTORAT	60	4
Socjologia polityki	WYKŁAD	30	2
Socjologia kultury i sztuki	WYKŁAD	30	2
Zrównoważony rozwój, zrównoważone społeczeństwo	WYKŁAD	15	1
Podejście genderowe w badaniach społecznych	WYKŁAD	15	1
Socjologia mezzostruktur	WYKŁAD	15	1
Socjologia mezzostruktur	ĆWICZENIA	15	2
Socjologia mikrostruktur	WYKŁAD	15	1
Socjologia mikrostruktur	ĆWICZENIA	30	4
Przygotowanie projektu badawczego	ĆWICZENIA KONWERSATORYJNE	15	2
Metody analiz ilościowych w socjologii	ĆWICZENIA KONWERSATORYJNE	30	4
Komunikowanie społeczne	WYKŁAD	30	2
Socjologia problemów społecznych	WYKŁAD	30	2
Krytyczna socjologia organizacji	WYKŁAD	15	1
Jednostka i kultura współczesna	WYKŁAD	15	1
Problemy badań empirycznych w socjologii	WYKŁAD	15	1
Rozwój lokalny	WYKŁAD	30	2
Socjologiczna historia polskiej transformacji	WYKŁAD	15	1

<p>Zajęcia do wyboru w języku obcym sem. 4 Rok 2020/2021 1) Chosen Problems from Sociology of Travel and Tourism 2) Negotiations 3) Sociology of the Body Rok 2019/2020 1) Negotiations 2) Design Thinking – Methodology and Applications Rok 2018/2019 1) Negotiations 2) How to design and implement Internet surveys. Laboratorium CADAS</p>	<p>ĆWICZENIA KONWERSATORYJNE</p>	<p>30</p>	<p>6</p>
<p>Język obcy</p>	<p>LEKTORAT</p>	<p>30</p>	<p>3</p>
<p>Moduły specjalizacyjne Sem. 5 Rok 2020/2021 1) Jednostka i kultura współczesna. Problemy tożsamości, komunikacji i rozumienia: A) Przemiany tożsamości w kulturze współczesnej B) Kultury alternatywne C) Biografia i światy społeczne D) Społeczne konstrukcje pamięci 2) Skąd się biorą dewiancy? Zachowania dewiacyjne a poczucie bezpieczeństwa w perspektywie społeczno-kulturowej i metodologicznej: A) Wybrane zagadnienia z socjologii dewiacji i kontroli społecznej B) Socjologia</p>	<p>ĆWICZENIA KONWERSATORYJNE</p>	<p>210</p>	<p>14</p>

<p>przestępczości</p> <p>C) Instytucje totalizujące</p> <p>D) Przestępczość i karanie w społeczeństwie</p> <p>E) Urbanizacyjne i architektoniczne aspekty kształtowania bezpiecznej przestrzeni</p> <p>3) Socjologia organizacji i zarządzania</p> <p>A) Rekrutacja, selekcja, ocena – narzędzia zarządzania zasobami ludzkimi</p> <p>B) Coaching, mentoring – rozwój kompetencji pracowników</p> <p>C) Systemy motywowania pracowników</p> <p>D) Etnografia organizacji oraz diagnoza kultur organizacyjnych</p> <p>E) Wielokulturowość w zarządzaniu – metody badań procesów organizacyjnych</p> <p>4) Szanse i zagrożenia społeczne dla jednostek i zbiorowości w zmieniającym się świecie:</p> <p>A) Społeczno-demograficzne dylematy współczesnego świata</p> <p>B) Szanse i zagrożenia społeczne dla dzieci i młodzieży</p> <p>C) Przeciwdziałanie zagrożeniom społecznym</p> <p>D) Ucieczka,</p>			
---	--	--	--

<p>kontestacja, opór Rok 2019/2020 1) Skąd się biorą dewianci? Zachowania dewiacyjne a poczucie bezpieczeństwa w perspektywie społeczno-kulturowej i metodologicznej: A) Wybrane zagadnienia z socjologii dewiacji i kontroli społecznej B) Socjologia przestępczości C) Instytucje totalizujące D) Przestępczość i karanie w społeczeństwie E) Urbanizacyjne i architektoniczne aspekty kształtowania bezpiecznej przestrzeni 2) Socjologia organizacji i zarządzania: A) Rekrutacja, selekcja, ocena – narzędzia zarządzania zasobami ludzkimi B) Coaching, mentoring – rozwój kompetencji pracowników C) Systemy motywowania pracowników D) Etnografia organizacji oraz diagnoza kultur organizacyjnych E) Wielokulturowość w zarządzaniu – metody badań procesów organizacyjnych 3) Szanse i zagrożenia społeczne dla</p>			
---	--	--	--

<p> jednostek i zbiorowości w zmieniającym się świecie:  A) Społeczno-demograficzne dylematy współczesnego świata  B) Szanse i zagrożenia społeczne dla dzieci i młodzieży  C) Przeciwdziałanie zagrożeniom społecznym  D) Ucieczka, kontestacja, opór  4) Metodologiczno-badawczy:  A) Badania opinii publicznej – teoria i praktyka  B) Ośrodki badania opinii i rynku – ich organizacja, standardy profesjonalne i etyczne  C) Realizacja badań sondażowych wspomaganych komputerowo  D) Badania procesów społecznych  E) Badania ewaluacyjne  Rok 2018/2019  1) Socjologia organizacji i zarządzania:  A) Rekrutacja, selekcja, ocena – narzędzia zarządzania zasobami ludzkimi  B) Coaching, mentoring – rozwój kompetencji pracowników  C) Systemy motywowania pracowników  D) Etnografia organizacji oraz </p>			
---	--	--	--

<p>diagnoza kultur organizacyjnych</p> <p>E) Wielokulturowość w zarządzaniu – metody badań procesów</p> <p>2) Skąd się biorą dewianci? Zachowania dewiacyjne a poczucie bezpieczeństwa w perspektywie społeczno-kulturowej i metodologicznej:</p> <p>A) Wybrane zagadnienia z socjologii dewiacji i kontroli społecznej</p> <p>B) Socjologia przestępczości</p> <p>C) Instytucje totalizujące</p> <p>D) Przestępczość i karanie w społeczeństwie</p> <p>E) Urbanizacyjne i architektoniczne aspekty kształtowania bezpiecznej przestrzeni</p> <p>3) Kultura, sztuka, kultura medialna:</p> <p>A) Kultura symboliczna, kultura duchowa</p> <p>B) Badania mediów</p> <p>C) Socjologia i antropologia medialna</p> <p>D) Socjologiczny dokument filmowy</p> <p>E) Emocje w sztuce i życiu</p> <p>4) Jednostka i kultura współczesna. Problemy tożsamości, komunikacji i rozumienia:</p> <p>A)Przemiany tożsamości w kulturze współczesnej</p>			
--	--	--	--



<p>B) Kultury alternatywne C) Biografia i światy społeczne D) Społeczne konstrukcje pamięci</p>			
<p>Zajęcia do wyboru w języku obcym sem.5 Rok 2020/2021 1) Ecological and Social Psychotherapy 2) Selected Problems of Sociological Analyses in Contemporary Cinema Perspective Rok 2019/2020 1) Sociology of the Body Rok 2018/2019 1) Sociology of sport 2) Work and Identity</p>	<p>ĆWICZENIA KONWERSATORYJNE</p>	<p>30</p>	<p>6</p>
<p>Hospitacje instytucji (zajęcia do wyboru) Rok 2020/2021 1) Instytucje sektora prywatnego i publicznego a rozwój zrównoważony i społeczna odpowiedzialność biznesu 2) Instytucje pomocy i integracji społecznej 3) Młodzi w Łodzi. Instytucje wspierające aktywność społeczno-obywatelską i przedsiębiorczość osób młodych 4) Hospitacje instytucji sprawowania władzy i kontroli społecznej Rok 2019/2020 1) Instytucje kultury i wydarzenia kulturalne 2) Instytucje pomocy i integracji społecznej 3) Hospitacje</p>	<p>ĆWICZENIA</p>	<p>30</p>	<p>3</p>

instytucji sprawowania władzy i kontroli społecznej Rok 2018/2019 1) Instytucje sektora prywatnego i publicznego a rozwój zrównoważony i społeczna odpowiedzialność biznesu 2) Młodzi w Łodzi. Instytucje wspierające aktywność społecznoobywatelską 3) Hospitacje instytucji sprawowania władzy i kontroli społecznej			
Seminarium licencjackie	SEMINARIUM	30	3
Praktyki	PRAKTYKI/STAŻE ZAWODOWE	4 tyg.	4
Dynamika zmian współczesnego społeczeństwa polskiego	WYKŁAD	30	3
Etyczne problemy zawodu socjologa	WYKŁAD	15	1
Moduły specjalizacyjne Sem. 6 Rok 2020/2021 1) Jednostka i kultura współczesna. Problemy tożsamości, komunikacji i rozumienia: A) Komunikowanie interpersonalne i międzykulturowe B) Media i komunikowanie masowe C) Fenomenologiczne krytyki kultury 2) Skąd się biorą dewianci? Zachowania	ĆWICZENIA KONWERSATORYJNE	180	12

<p>dewiacyjne a poczucie bezpieczeństwa w perspektywie społeczno-kulturowej i metodologicznej:</p> <p>A) Zjawiska dewiacyjne w środkach masowej komunikacji – problem paniki moralnej</p> <p>B) Poczucie bezpieczeństwa w przestrzeni miasta – programy przeciwdziałania miejskim zagrożeniom</p> <p>C) Analiza wybranych zjawisk dewiacyjnych w oparciu o dane zastane Wymiar przestrzenny wybranych zjawisk</p> <p>D) Szczególny wymiar dewiacyjnych zachowań wybranych kategorii (kobiety, nieletni)</p> <p>3) Socjologia organizacji i zarządzania:</p> <p>A) Public relations</p> <p>B) Przekazy reklamowe a kształtowanie wizerunku - Psychologia reklamy</p> <p>C) Komunikowanie i negocjacje w organizacjach</p> <p>4) Szanse i zagrożenia społeczne dla jednostek i zbiorowości w zmieniającym się świecie:</p> <p>A) Rodziny w zagrożeniu</p> <p>B) Socjologiczne problemy przestępczości</p>			
---	--	--	--

<p>C) Zagrożenia i szanse w optyce mediów Rok 2019/2020 1) Skąd się biorą dewianci? Zachowania dewiacyjne a poczucie bezpieczeństwa w perspektywie społeczno-kulturowej i metodologicznej: A) Zjawiska dewiacyjne w środkach masowej komunikacji – problem paniki moralnej B) Poczucie bezpieczeństwa w przestrzeni miasta – programy przeciwdziałania miejskim zagrożeniom C) Analiza wybranych zjawisk dewiacyjnych w oparciu o dane zastane Wymiar przestrzenny wybranych zjawisk D) Szczególny wymiar dewiacyjnych zachowań wybranych kategorii (kobiety, nieletni) 2) Socjologia organizacji i zarządzania: A) Public relations B) Przekazy reklamowe a kształtowanie wizerunku - Psychologia reklamy C) Komunikowanie i negocjacje w organizacjach 3) Szanse i zagrożenia społeczne dla jednostek i zbiorowości w zmieniającym się</p>			
--	--	--	--

<p>świecie:</p> <p>A) Rodziny w zagrożeniu</p> <p>B) Socjologiczne problemy przestępczości</p> <p>C) Zagrożenia i szanse w optyce mediów</p> <p>4) Metodologiczno-badawczy:</p> <p>A) Badania fokusowe w teorii i praktyce</p> <p>B) Badania nad reklamą i mediami</p> <p>C) Badania terenowe – case study</p> <p>D) Badania zjawisk trudnych i ukrytych</p> <p>Rok 2018/2019</p> <p>1) Socjologia organizacji i zarządzania:</p> <p>A) Public relations</p> <p>B) Przekazy reklamowe a kształtowanie wizerunku - Psychologia reklamy</p> <p>C) Komunikowanie i negocjacje w organizacjach</p> <p>2) Skąd się biorą dewianci? Zachowania dewiacyjne a poczucie bezpieczeństwa w perspektywie społeczno-kulturowej i metodologicznej:</p> <p>A) Zjawiska dewiacyjne w środkach masowej komunikacji – problem paniki moralnej</p> <p>B) Poczucie bezpieczeństwa w przestrzeni miasta – programy przeciwdziałania miejskim zagrożeniom</p>			
---	--	--	--

<p>C) Analiza wybranych zjawisk dewiacyjnych w oparciu o dane zastane Wymiar przestrzenny wybranych zjawisk</p> <p>D) Szczególny wymiar dewiacyjnych zachowań wybranych kategorii (kobiety, nieletni)</p> <p>3) Kultura, sztuka, kultura medialna:</p> <p>A) Społeczne światy sztuki</p> <p>B) Kultura artystyczna i biznes – instytucje i publiczność</p> <p>C) Kultura narodowa, migracje, komunikowanie międzykulturowe</p> <p>4) Jednostka i kultura współczesna. Problemy tożsamości, komunikacji i rozumienia:</p> <p>A) Komunikowanie interpersonalne i międzykulturowe</p> <p>B) Media i komunikowanie masowe</p> <p>C) Fenomenologiczne krytyki kultury</p>			
<p>Zajęcia do wyboru w języku obcym sem.6 Rok 2020/2021</p> <p>1) Gender and Society</p> <p>2) Sociological Perspective on Appearance and Health</p> <p>Rok 2019/2020</p> <p>1) Sociological Aspects of (Multiple) Homicide</p> <p>Rok 2018/2019</p> <p>1) Gender Inequality as a Social Problem</p> <p>2) Sociology of the</p>	<p>ĆWICZENIA KONWERSATORYJNE</p>	<p>15</p>	<p>3</p>

body			
Seminarium licencjackie	SEMINARIUM	30	5
Egzamin dyplomowy	PRZYGOTOWANIE I OBRONA PRACY LICENCJACKIEJ	0	6
Razem:		1830	181

Tabela 4.b. **SOCJOLOGIA STUDIA II STOPNIA STACJONARNE**

Nazwa zajęć/grupy zajęć	Forma/formy zajęć	Łączna liczba godzin zajęć stacjonarne/niestacjonarne	Liczba punktów ECTS
Zróżnicowanie społeczne	WYKŁAD	15	2
Zróżnicowanie społeczne	ĆWICZENIA	30	5
Współczesne teorie socjologiczne	WYKŁAD	15	1
Współczesne teorie socjologiczne	ĆWICZENIA	30	3
Metodologia badań społecznych (w podziale na socjologów i niesocjologów)	ĆWICZENIA KONWERSATORYJNE	30	6
Problemy współczesnej humanistyki	WYKŁAD	15	2
Wybrane zagadnienia socjologiczne (w podziale na socjologów i niesocjologów)	ĆWICZENIA KONWERSATORYJNE	30	6
Zaawansowane techniki komputerowej analizy danych ilościowych	ĆWICZENIA KONWERSATORYJNE	30	6
Zaawansowane techniki komputerowej analizy danych jakościowych	ĆWICZENIA KONWERSATORYJNE	30	6
Współczesne teorie socjologiczne	WYKŁAD	15	1

Współczesne teorie socjologiczne	ĆWICZENIA	30	3
Socjologiczne problemy współczesności	WYKŁAD	15	1
Seminarium magisterskie	SEMINARIUM	30	4
<p>Moduły do wyboru sem. 2</p> <p>Rok 2020/2021</p> <p>Moduł I</p> <p>1) Społeczeństwo bez pracy</p> <p>2) Badania jakości życia. Od diagnozy do zmiany społecznej</p> <p>3) Problemy bezpieczeństwa w środowisku miejskim</p> <p>Rok 2019/2020</p> <p>Moduł II</p> <p>1) Problemy edukacji i nauki w debacie publicznej</p> <p>2) Społeczne aspekty zrównoważonego rozwoju</p> <p>3) Czynniki rozwoju przestrzeni lokalnej</p> <p>Rok 2018/2019</p> <p>Moduł I</p> <p>1) Społeczeństwo bez pracy</p> <p>2) Badania jakości życia. Od diagnozy do zmiany społecznej</p> <p>3) Problemy bezpieczeństwa w środowisku miejskim</p> <p>Moduł II</p> <p>1) Problemy edukacji i nauki w debacie</p>	ĆWICZENIA KONWERSATORYJNE	90	12



publicznej 2) Społeczne aspekty zrównoważonego rozwoju 3) Czynniki rozwoju przestrzeni lokalnej			
Globalne procesy społeczne	WYKŁAD	15	2
Globalne procesy społeczne	ĆWICZENIA	30	3
Metody i analizy danych zastanych	ĆWICZENIA KONWERSATORYJNE	30	4
Władza w społeczeństwie współczesnym	WYKŁAD	15	2
Zajęcia do wyboru w języku obcym sem.3 Rok 2020/2021 1) Persuasive Communication in Leadership Rok 2019/2020 1) Persuasive Communication in Leadership 2) Intercultural Communication in the Modern World Rok 2018/2019 1) Persuasive Communication in Leadership	ĆWICZENIA KONWERSATORYJNE	15	3
Seminarium magisterskie	SEMINARIUM	30	5
Moduły do wyboru Sem. 3 Rok 2020/2021 Moduł IV 1) Rozumienie i interpretacja zjawisk kultury współczesnej 2) Socjologia teatru 3) Komunikacja międzykulturowa	ĆWICZENIA KONWERSATORYJNE	90	12

<p>Rok 2019/2020</p> <p>Moduł III</p> <p>1) Zjawiska i procesy społeczne w perspektywie biograficznej</p> <p>2) Emocje w sztuce i życiu</p> <p>3) Warsztat fotografii socjologicznej</p> <p>4) Komunikacyjne aspekty kapitalizmu</p> <p>Moduł IV</p> <p>1) Rozumienie i interpretacja zjawisk kultury współczesnej</p> <p>2) Socjologia teatru</p> <p>3) Komunikacja międzykulturowa</p> <p>Rok 2018/2019</p> <p>Moduł IV</p> <p>1) Rozumienie i interpretacja zjawisk kultury współczesnej</p> <p>2) Socjologia teatru</p> <p>3) Komunikacja międzykulturowa</p>			
<p>Seminarium magisterskie</p>	<p>SEMINARIUM</p>	<p>30</p>	<p>7</p>
<p>Moduły do wyboru sem. 4</p> <p>Rok 2020/2021</p> <p>Moduł V</p> <p>1) Narzędzia zarządzania zasobami ludzkimi</p> <p>2) Społeczne problemy polityki</p> <p>3) Socjologia płci</p> <p>Rok 2019/2020</p>	<p>ĆWICZENIA KONWERSATORYJNE</p>	<p>90</p>	<p>12</p>

<p>Moduł V</p> <p>1) Narzędzia zarządzania zasobami ludzkimi</p> <p>2) Społeczne problemy polityki</p> <p>3) Socjologia płci</p> <p>Rok 2018/2019</p> <p>Moduł V</p> <p>1) Narzędzia zarządzania zasobami ludzkimi</p> <p>2) Społeczne problemy polityki</p> <p>3) Socjologia płci</p>			
<p>Zajęcia do wyboru w języku obcym</p> <p>Sem. 4</p> <p>Rok 2020/2021</p> <p>1) Sociology of the Other</p> <p>Rok 2019/2020</p> <p>1) Physical Activity and Leisure in Modern Society. Case of Poland</p> <p>Rok 1018/2019</p> <p>1) Intelligence and Success in Life</p>	<p>ĆWICZENIA KONWERSATORYJNE</p>	15	3
Egzamin dyplomowy	<p>PRZYGOTOWANIE I OBRONA PRACY MAGISTERSKIEJ</p>	0	10
Razem:		765	124

Tabela 4.c. **SOCJOLOGIA STUDIA I STOPNIA NIESTACJONARNE**

Nazwa zajęć/grupy zajęć	Forma/formy zajęć	Łączna liczba godzin zajęć stacjonarne/niestacjonarne	Liczba punktów ECTS
Wprowadzenie do socjologii	WYKŁAD	27	3
Wprowadzenie do socjologii	ĆWICZENIA	18	5
Ekonomia	WYKŁAD	18	3

Psychologia	WYKŁAD	18	3
Antropologia kulturowa	WYKŁAD	9	1
Antropologia kulturowa	ĆWICZENIA	18	4
Logika	WYKŁAD	9	2
Logika	ĆWICZENIA	9	2
Techniki pracy umysłowej	ĆWICZENIA KONWERSATORYJNE	9	2
Techniki informatyczne	ĆWICZENIA INFORMATYCZNE	9	1
Podstawy komunikacji społecznej	ĆWICZENIA KONWERSATORYJNE	9	1
Psychologia społeczna	ĆWICZENIA KONWERSATORYJNE	27	6
Historia myśli socjologicznej i myśli społecznej	WYKŁAD	27	3
Historia myśli socjologicznej i myśli społecznej	ĆWICZENIA	27	3
Metody badań społecznych I	WYKŁAD	18	2
Metody badań społecznych I	ĆWICZENIA	18	3
Filozofia	WYKŁAD	18	3
Filozofia	ĆWICZENIA	9	2
Statystyka	WYKŁAD	27	3
Statystyka	ĆWICZENIA	18	4
Język obcy	LEKTORAT	18	2
Zajęcia do wyboru sem. 2 Rok 2020/2021 Jakość życia na poziomie lokalnym	WYKŁAD	18	2
Socjologia makrostruktur	WYKŁAD	27	3
Socjologia makrostruktur	ĆWICZENIA	18	3
Metody badań	WYKŁAD	27	3

społecznych II			
Metody badań społecznych II	ĆWICZENIA	18	3
Procesy ludnościowe	ĆWICZENIA KONWERSATORYJNE	18	4
Zajęcia do wyboru Sem. 3	ĆWICZENIA KONWERSATORYJNE	27	9
Język obcy	LEKTORAT	18	2
Socjologia mezzostruktur	WYKŁAD	9	1
Socjologia mezzostruktur	ĆWICZENIA	9	2
Socjologia mikrostruktur	WYKŁAD	9	1
Socjologia mikrostruktur	ĆWICZENIA	18	4
Przygotowanie projektu badawczego	ĆWICZENIA KONWERSATORYJNE	9	2
Metody analiz ilościowych w socjologii	ĆWICZENIA KONWERSATORYJNE	18	2
Zajęcia do wyboru sem. 4	WYKŁAD	27	6
Zajęcia do wyboru sem. 4	ĆWICZENIA KONWERSATORYJNE	27	6
Zajęcia do wyboru w jęz. obcym	ĆWICZENIA KONWERSATORYJNE	18	6
Język obcy	LEKTORAT	18	3
Hospitacje instytucji	ĆWICZENIA	18	3
Zajęcia do wyboru	WYKŁAD	27	6
Zajęcia do wyboru	ĆWICZENIA KONWERSATORYJNE	27	6
Praktyki (4 tyg.)	PRAKTYKI/STAŻE ZAWODOWE	4 tyg.	6
Seminarium licencjackie	SEMINARIUM	18	3
Zajęcia do wyboru w języku obcym Sem. 5	ĆWICZENIA KONWERSATORYJNE	18	6
Dynamika zmian współczesnego	WYKŁAD	18	2

społeczeństwa polskiego			
Etyczne problemy zawodu socjologa	WYKŁAD	9	1
Zajęcia do wyboru w jęz. obcym Sem. 6	ĆWICZENIA KONWERSATORYJNE	18	6
Seminarium licencjackie	SEMINARIUM	18	5
Zajęcia do wyboru sem. 6	WYKŁAD	27	6
Zajęcia do wyboru sem. 6	ĆWICZENIA KONWERSATORYJNE	18	4
Egzamin dyplomowy	PRZYGOTOWANIE I OBRONA PRACY LICENCJACKIEJ	0	6
Razem:		900	180

Tabela 5. Zajęcia lub grupy zajęć służące zdobywaniu przez studentów kompetencji inżynierskich / Zajęcia lub grupy zajęć przygotowujące studentów do wykonywania zawodu nauczyciela<sup>6</sup>

Nazwa zajęć/grupy zajęć	Forma/formy zajęć	Łączna liczba godzin zajęć stacjonarne/niestacjonarne	Liczba punktów ECTS
nie dotyczy	nie dotyczy	nie dotyczy	nie dotyczy
Razem:		nie dotyczy	nie dotyczy

<sup>6</sup> Tabelę należy wypełnić odrębnie dla każdego z poziomów studiów i każdej z form studiów podlegających ocenie, w przypadku, gdy absolwenci ocenianego kierunku uzyskują tytuł zawodowy inżyniera/magistra inżyniera lub w przypadku studiów uwzględniających przygotowanie do wykonywania zawodu nauczyciela.

Tabela 6. Informacja o programach studiów/zajęciach lub grupach zajęć prowadzonych w językach obcych<sup>7</sup>

Nazwa programu/zajęć/grupy zajęć	Forma realizacji	Semestr	Forma studiów	Język wykładowy	Liczba studentów (w tym niebędących obywatelami polskimi)
<b>Socjologia, studia stacjonarne II stopnia, 2 rok w roku akademickim 2020/21</b>					
DUS_4 Sociology of the Other (0600-SO114C)	CK	L-20/21	Stacjonarne	Angielski	13 (0)
DUS_3 Persuasive Communication in Leadership (0600- SO006C)	CK	Z-20/21	Stacjonarne	Angielski	13 (0)
<b>Socjologia, studia stacjonarne I stopnia, 3 rok w roku akademickim 2020/21</b>					
DLS_6 Gender and Society (0600-SO427B)	CK	L-20/21	Stacjonarne	Angielski	13 (0)
DLS_6 Sociological Perspective on Appearance and Health (0600-SO509B)	CK	L-20/21	Stacjonarne	Angielski	24 (0)
DLS_5 Ecological and Social Psychotherapy (0600- SO506B)	CK	Z-20/21	Stacjonarne	Angielski	24 (0)
DLS_5 Selected Problems of Sociological Analyses in Contemporary Cinema Perspective (0600- SO507B)	CK	Z-20/21	Stacjonarne	Angielski	12 (0)
<b>Socjologia, studia stacjonarne I stopnia, 2 rok w roku akademickim 2020/21</b>					

<sup>7</sup> Tabelę należy wypełnić odrębnie dla każdego z poziomów studiów i każdej z form studiów podlegających ocenie. Jeżeli wszystkie zajęcia prowadzone są w języku obcym należy w tabeli zamieścić jedynie taką informację.

DLS_4 Chosen Problems from Sociology of Travel and Tourism (0600-SO504B)	CK	L-20/21	Stacjonarne	Angielski	13 (0)
DLS_4 Sociology of the Body (0600-SO681B)	CK	L-20/21	Stacjonarne	Angielski	24 (1)
DLS_4 Negotiations (0600- SO644B)	CK	L-20/21	Stacjonarne	Angielski	20 (0)
<b>Socjologia, studia stacjonarne II stopnia, 2 rok w roku akademickim 2019/20</b>					
DUS_3 Persuasive Communication in Leadership (0600- SO006C)	CK	Z-19/20	Stacjonarne	Angielski	25 (14)
DUS_3 Intercultural Communication in the Modern World (0600- SO050C)	CK	Z-19/20	Stacjonarne	Angielski	17 (4)
DUS_4 Physical Activity and Leisure in Modern Society. Case of Poland (0600-SO054C)	CK	L-19/20	Stacjonarne	Angielski	21 (2)
<b>Socjologia, studia stacjonarne I stopnia, 3 rok w roku akademickim 2019/20</b>					
DLS_6 Sociological Aspects of (Multiple) Homicide (0600-SO649B)	CK	L-19/20	Stacjonarne	Angielski	30 (3)
DLS_5 Sociology of the Body (0600-SO681B)	CK	Z-19/20	Stacjonarne	Angielski	30 (2)
<b>Socjologia, studia stacjonarne I stopnia, 2 rok w roku akademickim 2019/20</b>					
DLS_4 Design Thinking – Methodology and Applications (0600- SO408B)	CK	L-19/20	Stacjonarne	Angielski	19 (3)



DLS_4 Negotiations (0600-SO644B)	CK	L-19/20	Stacjonarne	Angielski	37 (13)
<b>Socjologia, studia stacjonarne II stopnia, 2 rok w roku akademickim 2018/19</b>					
DUS_4 Intelligence and Success in Life (0600-SO635C)	CK	L-18/19	Stacjonarne	Angielski	26 (13)
<b>Socjologia, studia stacjonarne I stopnia, 3 rok w roku akademickim 2018/19</b>					
DLS_6 Gender Inequality as a Social Problem (0600-SO648B)	CK	L-18/19	Stacjonarne	Angielski	24 (4)
DLS_6 Sociology of the Body (0600-SO681B)	CK	L-18/19	Stacjonarne	Angielski	19 (11)
DLS_5 Work and Identity (0600-SO641B)	CK	Z-18/19	Stacjonarne	Angielski	30 (10)
DLS_5 Sociology of Sport (0600-SO547B)	CK	Z-18/19	Stacjonarne	Angielski	22 (14)
<b>Socjologia, studia stacjonarne I stopnia, 2 rok w roku akademickim 2018/19</b>					
DLS_4 Negotiations (0600-SO644B)	CK	L-18/19	Stacjonarne	Angielski	17 (0)
DLS_4 How to design and implement Internet surveys. Laboratorium CADAS (0600-SO646B)	CK	L-18/19	Stacjonarne	Angielski	16 (2)

## Załącznik nr 2. Wykaz materiałów uzupełniających

### Cz. I. Dokumenty, które należy dołączyć do raportu samooceny (wyłącznie w formie elektronicznej)

1. Program studiów dla kierunku studiów, profilu i poziomu opisany zgodnie z art. 67 ust. 1 ustawy z dnia 20 lipca 2018 r. Prawo o szkolnictwie wyższym i nauce (Dz. U. poz. 1668 z późn. zm.) oraz § 3-4 rozporządzenia Ministra Nauki i Szkolnictwa Wyższego z dnia 27 września 2018 r. w sprawie studiów (Dz. U. poz. 1861 z późn. zm.).
2. Obsadę zajęć na kierunku, poziomie i profilu w roku akademickim, w którym przeprowadzana jest ocena.
3. Harmonogram zajęć na studiach stacjonarnych i niestacjonarnych, obowiązujący w semestrze roku akademickiego, w którym przeprowadzana jest ocena, dla każdego z poziomów studiów.
4. Charakterystykę nauczycieli akademickich oraz innych osób prowadzących zajęcia lub grupy zajęć wykazane w tabeli 4, tabeli 5 (jeśli dotyczy ocenianego kierunku) oraz opiekunów prac dyplomowych (jeśli dotyczy ocenianego kierunku), a w przypadku kierunku lekarskiego także nauczycieli akademickich oraz inne osoby prowadzące zajęcia z zakresu nauk klinicznych, sporządzoną wg następującego wzoru:
5. Charakterystyka działań zapobiegawczych podjętych przez uczelnię w celu usunięcia błędów i niezgodności wskazanych w zaleceniach o charakterze naprawczym sformułowanych w uzasadnieniu uchwały Prezydium PKA w sprawie oceny programowej na kierunku studiów, która poprzedziła bieżącą ocenę oraz przedstawienie i ocena skutków tych działań.
6. Charakterystyka wyposażenia sal wykładowych, pracowni, laboratoriów i innych obiektów, w których odbywają się zajęcia związane z kształceniem na ocenianym kierunku, a także informacja o bibliotece i dostępnych zasobach bibliotecznych i informacyjnych.
7. Wykaz tematów prac dyplomowych uporządkowany według lat, z podziałem na poziomy oraz formy studiów.
8. Załączniki dodatkowe do Kryteriów 1-10.